

국민연금공단의 네번째 나눔이야기

# 사랑 +he하기

2012-2013 국민연금공단 사회공헌활동보고서





국민연금공단의 네번째 나눔이야기

# 사랑 +he하기

2012-2013 국민연금공단 사회공헌활동보고서

About Story   
행복했던 나눔의 기억들을  
뒤돌아보며

본 사회공헌활동보고서는 국민연금이 지난 2012-2013년 사이 구석구석에서 펼쳐온 희망의 기록입니다. 행복한 사회를 함께 만들어가기 위한 이웃들과의 희망찬 이야기들이 이 한편의 책에 담겨져 있습니다. 국민연금은 앞으로도 이웃간에 느껴지는 감정적 깊이와 온기가 주는 사랑과 행복을 더하는데 노력하겠습니다.



# 사랑 +he하기

## 국민연금공단의 나눔 국민연금 사회공헌 개요

사회공헌 화보	04
발간사	14
사랑을+he하는 곳	16
봉사단 소개	18
사회공헌 비전 및 체계	19
사회공헌 브랜드 및 영역 소개	20
국민연금이 만든 행복한 변화	22
2012-2013 하이라이트	24

## 사랑+he하기 스토리 국민연금 사회공헌 활동

가입자 사랑+he하기	26
수급자 사랑+he하기	32
장애인 사랑+he하기	40
지역사회 사랑+he하기	50

## 부록 Appendix

지역본부 봉사활동	67
연혁 및 수상실적	74
전문가 의견	76
임직원이 본 국민연금 사회공헌	78

보고서에 대한 의견은 우편, 홈페이지, 전화 등 다양한 경로를 통해 접수하고 있습니다.  
추가정보가 필요하거나 궁금한 사항이 있는 경우 아래 연락처로 문의하여 주시기 바랍니다.  
주소 | 138-725 서울특별시 송파구 올림픽로 35 다길 13 국민연금본부사옥 6층 홈페이지 | <http://www.nps.or.kr>  
전화 | 02-2240-1108 팩스 | 02-3485-9812 발행인 | 최광 발행일 | 2014년 2월



#### 저소득가입자 연금보험료 지원

누구나 삶의 과정에서 어렵고 힘든 순간과 마주하게 될 때가 있습니다. 그때마다 우리에게 일어설 용기를 북돋워 주고 앞으로 나아갈 수 있도록 돕는 것은 '희망'입니다. 희망이 있기에 우리는 최선을 다해 오늘을 살아가며 더 나은 미래를 꿈꿀 수 있는 것입니다. 그 희망을 잃지 않도록 국민연금공단은 저소득 가입자의 연금보험료를 지원하며 그들의 삶을 응원하고 있습니다.





#### PRO-BONO(재능기부) 봉사단 발대식

사랑의 공식은 우리가 가진 하나를 열로 나누면 십분의 일로 줄어드는 수학과는 다릅니다. 이 공식은 하나를 열로 나누든지, 백으로 나누든지 줄어들지 않고 점점 더 커집니다. 나눌 수 있는 재능이 있다는 것 자체도 축복이지만 재능을 함께 나누는 즐거움은 나눌수록 커집니다. 국민연금공단은 프로보노 봉사단 발대식을 갖고 재능 나눔을 시작하였습니다.







#### 장애인 공감여행

좋은 친구란 때로는 그저 마음을 열고, 그 마음을 공감해 주는 친구입니다. 친구와 같이 여행을 갈 때에도 서로에 대한 배려와 공감이 없다면 그 여행은 길고 지루한 여행이 될 것입니다. 국민연금공단은 2011년부터 홀로 여행이 어려운 분들과 함께 서로에게 미소 짓는 여유와 아름다운 자연의 낭만이 있는 여행으로 의미 있는 시간을 쌓아나가고 있습니다.





### 1사1병영 자매결연 행사

최근 많은 기업들이 안보공감대 확산, 장병사기진작 등을 목적으로 국군장병 위문에 대한 지속성을 확보하기 위해 1사1병영 자매결연 활동을 실시하고 있습니다. 공단은 2012년 12월에 전북 전주 소재 35사단과 자매결연을 맺고 그 인연을 이어가고 있습니다. 그리고 꼭 1년 만에 2013년 12월 전주 58년 시대를 마감하고 새로운 100년, 임실의 시대를 맞이하기 위하여 부대이전을 앞두고 있는 35사단에 방문하여 부대이전에 따른 위문(품)을 전달하였고, 군복무를 하는 군인임과 동시에 대한민국의 미래인 청년들의 가장 큰 고민인 전역 후 미래에 대한 생애설계 교육을 진행하여 유익한 시간을 가졌습니다.

이러한 뜻 깊은 1사1병영 자매결연을 통해 35사단 장병들에게 국민연금공단의 감사와 후원의 마음이 전해졌기를 바랍니다. 앞으로도 진심이 담긴 격려와 위문을 통해 2015년 공단의 전주로 이전 후에도 지금보다 더 깊은 마음으로 자매결연활동을 이어가겠습니다. 국민연금공단은 전라북도 안보지킴이 35사단을 응원합니다.

“최강의 향토사단! 전북의 방패! 35! 35! 파이팅!”





#### 마음있는 사회봉사

우리는 소소한 일상을 말하고, 마음을 기대고, 서로 바라보고, 같이 걸어갈 사람이 필요합니다. 그렇기 때문에 '함께'라는 말은 그 어떤 것보다 큰 힘이 됩니다. 국민연금은 함께하는 힘이 필요한 어르신들에게 마음을 잇는 사회봉사를 시작했습니다. 2013년 11월, 동장군의 기세 속에도 그 따뜻하고 소중한 마음들은 사랑의 김장 나누기에 삼삼오오 모여들었습니다. 사랑이 가득 담긴 김치가 버무려져 가는 현장은 웃음 또한 가득했습니다.





“사랑the하기를 통해  
모든 국민이 행복해지는 그 날을 기대합니다”

한 사람 한 사람의 사랑이 더해져 모이게 되면 누군가에게는 삶의 희망이 되기도 하고, 누군가에게는 마음의 큰 위로가 되기도 합니다. 우리가 가진 사랑을 나누고 나눔을 더하는 일은 이 세상을 따뜻하게 만드는 출발점입니다.

국민연금공단은 1987년 설립 이래, 지난 26년 동안 국민들의 지지와 관심 속에서 '행복한 노후를 만들어가는 최고의 사회보장기관'이자 세계적인 연금서비스기관으로 성장했습니다. 그 지지와 관심에 보답하고자 '따뜻한 세상을 만들어가는 행복공동체'를 꿈꾸며, 연금서비스 기관으로서의 역할을 넘어 더 큰 사회적 가치를 창출하고자 노력하고 있습니다. 이와 더불어 2005년 8월 국민연금 임직원으로 구성된 '국민연금 사회봉사단'을 공식 출범시켜 일회성 봉사보다는 '연금보험료 지원사업'같이 소외계층이 평생 자립할 수 있는 기반을 마련해주는 '고객별 자립지원 프로그램'들을 지속적으로 추진하고 있습니다.

또한, 공단은 지금까지 다져온 사회공헌활동을 토대로 우리사회에 필요한 역할을 수행하고자 지난 2012년 임직원 공모를 통해 '사랑the하기'라는 사회공헌 브랜드를 공표하였습니다. '사랑the하기'란 사랑을 나누고 나눔은 더하자는 의미로 어려운 이웃에 대한 관심과 사랑을 더하면 행복은 더 크게 자라난다는 국민연금공단의 사회공헌에 대한 마음가짐입니다. 이러한 사회공헌 정신을 바탕으로 지난해에는 가입자, 수급자, 장애인, 지역사회 등 공단의 특성을 살린 중점 사회공헌사업에 보다 역량을 집중하였습니다. 특히 임직원들의 자발적인 기부로 시작된 저소득층 연금보험료 지원 사업 확대와 실태조사 업무를 수행하며 알게된, 사회적 도움이 절실한 독거어르신을 대상으로 정기 봉사하는 마음있는 사회봉사 등 국민연금공단 業의 특성과 잘 맞는 사회공헌 활동을 발굴하였습니다. 또한 장애인들의 마음의 휴식과 안정을 되찾게 하는 공감여행 추진과 국내 최초 기부형 사회적 기업 'NPS카페테리아 Cafe36.5' 설립 등을 통해 소외계층의 여가와 생활안정에도 기여하여 왔습니다.

이번에 발간하는 사회공헌활동보고서는 2009년에 이어 네 번째 출간되는 것입니다. '2012-2013 국민연금공단 사회공헌활동보고서' 안에는 두 해 동안 나눔을 더하고 사랑을 더하며 따뜻한 온기를 전했던 노력들이 담겨져 있습니다. 이번 보고서를 통해 '사랑the하기'에 대해 생각을 공유하고 국민들과 소통하는 계기가 되길 소망합니다.

국민연금공단은 국민들께 받은 사랑을 더 큰 나눔을 통해 돌려드리고 사랑과 행복을 전하는 든든한 연금서비스기관이 되기 위해 노력하겠습니다. 사랑the하기를 통해 모든 국민이 행복해지는 그 날을 기대하며 앞으로도 나눔과 복지의 올바른 실천을 위해 앞장서겠습니다.

감사합니다.

2014년 2월 국민연금공단 이사장 **최광**



OVERVIEW

# 사랑을 the하는 곳



사랑은 더하면 더할수록 세상은  
더 아름다워집니다. 그 이유는 이웃과  
나눈 사랑이 더 큰 감동으로 돌아와  
세상을 행복하게 채우기 때문입니다.  
국민연금공단은 온 세상의 행복을  
위해 더 큰 사랑과 희망을  
나누겠습니다.

## 국민연금공단 소개

공단은 국민의 노령, 장애 또는 사망에 대하여 연금급여를 실시함으로써 국민의 생활안정과 복지증진에 기여하기 위하여 1987년에 설립되었습니다.

2009년 가입자와 수급자의 복지향상 및 체계적인 노후준비를 위하여 노후설계서비스 분야로 사업영역을 확장하였으며, 2011년 장애등록심사 및 장애인 활동지원 서비스를 시행하여 장애인의 사회참여를 지원하고자 노력하고 있습니다. 2013년 말 기준으로 국민연금 가입자는 2천만 명에 도달하였으며, 연금수급자는 340만명을 상회하고 있습니다.



조직명	국민연금공단
이사장	최광
설립일	1987년 9월 18일
본점소재지	서울특별시 송파구 올림픽로 35 다길 13
임직원수	4,786 (2014.11. 정원기준)
조직현황	<ul style="list-style-type: none"> <li>•(본부) 11실 2센터, 기금운용본부, 준법감시인, 국민연금연구원, 정보화기획본부</li> <li>•(하부조직) 97개지사, 장애심사센터, 국제협력센터</li> </ul>
국민연금기금	423조 5,297억원(2013.11월 기준)

## 주요사업소개

### 가입자 업무

공단은 가입자의 가입과 탈퇴, 기준소득월액 결정, 납부예외 등의 신청을 접수하여 처리하고 있습니다. 또한 향후 연금 수급이 가능하도록 가입자에 대한 기록을 철저하게 관리하는 역할을 수행하고 있습니다. 다만, 보험료 징수 업무는 2011년부터 국민건강보험공단으로 위탁하였습니다.

### 수급자 업무

공단은 적정한 급여를 결정하고 지급하는 업무를 수행하고 있습니다. 노령연금, 유족연금, 장애연금의 지급뿐만 아니라, 부적정한 수급사례가 발생하지 않도록 지속적으로 사후 관리를 하고 있습니다. 또한 고령, 거동 불편 등의 이유로 공단에 직접 방문하기 어려운 고객을 직원이 직접 찾아가 상담, 신청서 접수 등 찾아가는 서비스를 제공하고 있습니다.

### 기금의 운용

국민연금기금은 연금제도의 재정을 뒷받침하는 소중한 재원으로 현재 세계 4대 연기금으로서 눈부신 성장을 하여 국제적 위상을 높이고 있습니다. 1999년 11월 국민연금기금을 효율적으로 운용하기 위하여 전문 운용 조직인 기금운용본부를 설립

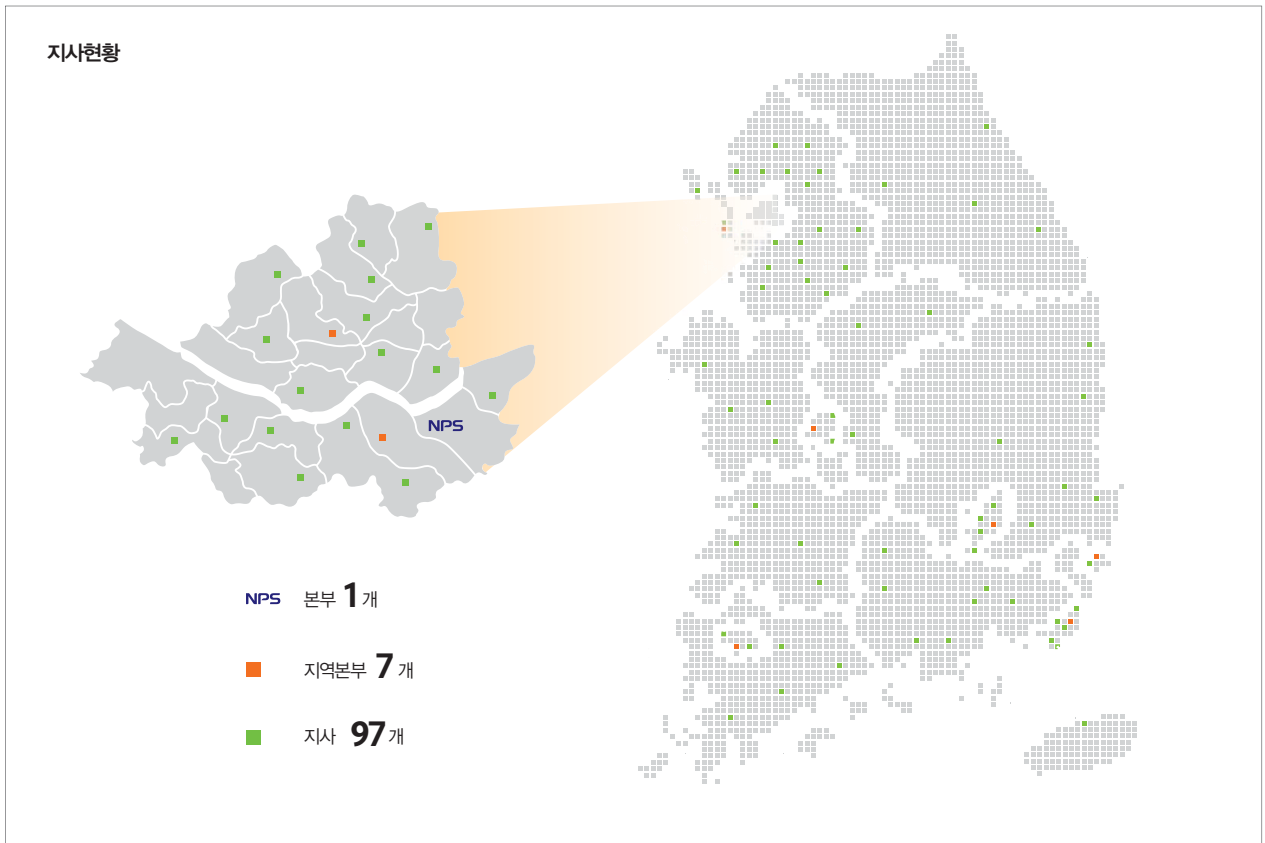
“

국민연금은 사회와 조화롭게 발전하는 세상을 꿈꿉니다. 이를 위해 나눔으로 하나되는 사회공헌, 서로의 문화를 존중하고 배려하는 최고의 복지서비스 기관이 되겠습니다.

하였습니다. 총 7실 3부 17팀과 리스크관리센터, 뉴욕사무소, 런던사무소로 구성되며, 풍부한 자산 운용 경험을 가진 금융 전문가들이 연금재정의 안정성과 수익률을 높이기 위하여 노력하고 있습니다.

**다양한 복지서비스**

공단은 26년간 축적된 연금 업무의 노하우를 바탕으로 다양한 복지 서비스를 제공하고 있습니다. 전 국민을 대상으로 하는 '노후설계서비스'와 '장애복지법'에 따른 '장애등급심사', 중증 장애인의 자립을 돕기 위한 '장애인활동지원제도'등 세계 최고의 복지서비스 기관으로서 새 지평을 열어나가고 있습니다.



NPS VOLUNTEER

# 봉사단 소개

“

나눔은 받는 사람도 기쁘지만 주는 사람에게는 더 큰 기쁨으로 다가옵니다. 땀을 흘린 만큼 얻는 값진 보람에 감사하다는 사람들, 소외된 이들의 곁에 함께 마음을 나누며 사랑을 더하는 봉사단을 소개합니다.

## 국민연금 사회봉사단

“소외된 이웃들에게 희망의 빛을 전달합니다”

2005년 8월 30일 전국 81개로 출범한 국민연금봉사단은 2013년 기준 98개로 확대되었고, 봉사 인원은 3,518명(2007년)에서 4,215(2013년)명으로 대폭 증가하였습니다. 국민연금 봉사단의 특징은 저소득가입자 연금보험료 지원 사업처럼 직원들이 가장 잘 아는 업무를 중점 사회공헌 사업으로 연계시켜 나가면서, 각 봉사단별로 지역사회와 밀착된 사회공헌 프로그램으로 소외된 이웃들을 살피며 희망을 전하고 있습니다.

## 프로보노 봉사단

“재능 나눔으로 아이들의 꿈을 응원합니다”

공단은 2012년 7월 17일 프로보노 봉사단 발대식을 갖고 힘찬 발걸음을 시작했습니다. 국민연금 프로보노 봉사단은 사회복지사, 간호사, 건축기사 등 전문가 60명으로 구성되어 있습니다. 건강관리, 집수리, 저소득층 자녀 어학 및 경제교육, 대학생 대상 지식기부, 미술, 축구교실 등 20개 부문 264명의 직원들의 재능을 나누고 있습니다.

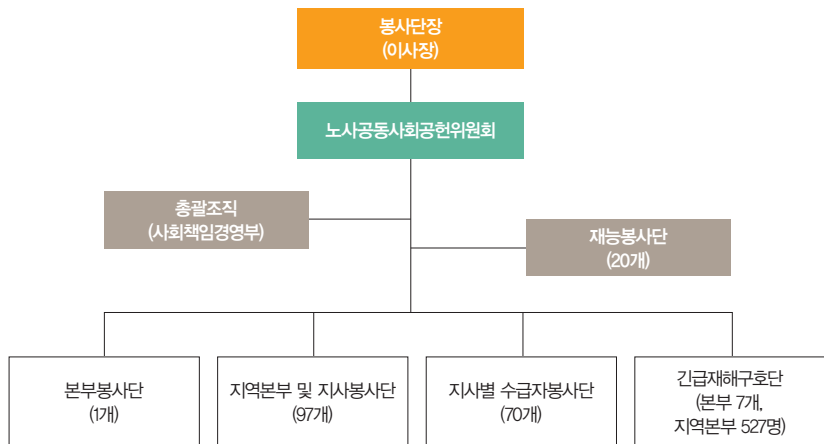
\* 프로보노(PRO-BONO)란 ‘공익을 위하여’라는 뜻의 라틴어 ‘PRO BONO PUBLICO’의 줄임말로 전문지식이나 서비스를 공익차원에서 무료로 제공하는 재능기부를 말합니다.

## 연금나눔이 봉사단

“젊음의 비결은 이웃과 함께 나누는 기쁨입니다”

고객이 봉사를 통해 노후생활의 보람과 긍지를 가질 수 있도록 전국 지사별로 연금 수급자를 중심으로 연금나눔이 자원봉사단을 구성하여 운영하고 있습니다. 연금나눔이 봉사단은 2,319명(2010년)에서 5,595명(2013년)으로 참여인원이 증가하였으며, 각자 사회생활을 통해 갖게 된 노하우와 재능을 활용하여 지역사회의 특성에 맞는 활발한 사회봉사활동을 전개하고 있습니다.

### 조직도



(2013년 말 기준)

NPS CSR

# 사회공헌 비전 및 체계

국민연금공단은 국민과 함께 행복한 노후를 만들어가는 최고의 사회보장기관으로서 업무특성에 적합한 사회공헌 비전과 전략을 각각 정립하여 진정성있는 사회공헌활동을 전개하고 있습니다.

## 사회공헌 지향점

비전	고객노후와 지역성장에 기여하는 사랑받는 공단		
보유역량	연금제도운용	장애서비스	전국 조직
핵심영역	노후 안정	장애인 복지	지역 발전

## 추진전략 · 전략과제

지속가능한 봉사체계 구축	가입자 '사랑 the하기'	수급자 '사랑 the하기'	장애인 '사랑 the하기'	지역사회 '사랑 the하기'
<ul style="list-style-type: none"> <li>추진 조직 및 지원 제도 강화</li> <li>대내외 나눔문화 확산</li> </ul>	<ul style="list-style-type: none"> <li>저소득가입자 연금보험료 지원 사업</li> <li>행복한 연금나눔 캠페인</li> </ul>	<ul style="list-style-type: none"> <li>마음있는 사회봉사</li> <li>사랑의 안부전화</li> <li>건강생활 지원</li> <li>유족연금수급자 지원</li> </ul>	<ul style="list-style-type: none"> <li>중증장애인 공감여행</li> <li>동거장애인 웨딩 사업</li> <li>1인1나눔 - 행복한 동행펀드</li> </ul>	<ul style="list-style-type: none"> <li>지역별 특성에 맞는 테마형 봉사</li> <li>본부이전지역 및 지역본부 중심의 지원</li> </ul>

## 성과관리

점검	평가	공유 · 확산
사회공헌관리 IT 프로그램	전사 경영평가 반영	전직원 사회공헌 교육

## 중기 경영목표와 연계한 기간별 목표 도출

2013	2014	2015~
<p>CSV 창출</p> <ul style="list-style-type: none"> <li>고객별(가입자, 수급자) 자립지원 지속적 실시</li> <li>연금제도를 활용한 서민생활 안정</li> </ul>	<p>국민적 나눔문화 확산</p> <ul style="list-style-type: none"> <li>연금나눔제 도입</li> <li>기부연금 도입·지원</li> <li>지역경제에 기여하는 사회공헌활동 전개</li> </ul>	<p>사회공헌 글로벌 확산</p> <ul style="list-style-type: none"> <li>기부연금 운영</li> <li>글로벌 사회공헌 전개</li> </ul>



NPS CSR BRAND

# 사회공헌 브랜드 및 영역 소개



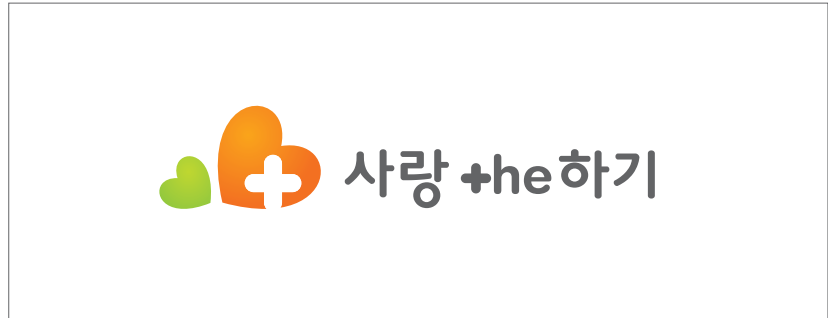
사랑the하기란 사랑을 나누고 나눔은 더하자는 의미로 어려운 이웃에 대한 관심과 사랑을 더하면 행복은 더 크게 자라난다는 국민연금공단 사회공헌의 정신입니다.

## 사회공헌 브랜드 소개

국민연금공단은 '행복한 미래를 열어가는 세계 최고의 연금복지서비스 기관'으로 국민의 행복한 노후와 언제 닥칠지 모를 사고와 질병의 울타리가 되어드리고자 노력하고 있습니다. 그동안의 결실을 사회와 나누고자 사회복지 취약계층인 노인, 장애인과 지역사회를 대상으로 다양한 사회공헌 활동을 전개하고 있습니다. 공단은 2012년 9월 '사랑the하기'라는 사회공헌 브랜드를 론칭(launching)하고 더 적극적으로 사회 공헌 활동을 실천해 왔습니다. 고객과 수급자, 장애인, 지역사회를 사랑하고 사회적 책임을 실천하는 국민연금공단 임직원의 마음입니다. 사랑the하기란 사랑을 나누고 나눔은 더하자는 의미로 어려운 이웃에 대한 관심과 사랑을 더하면 행복은 더 크게 자라난다는 국민연금공단 사회공헌의 정신을 표현하였습니다.

## 사회공헌 BI(Brand Identity)

국민연금 C색상인 그린과 오렌지의 조화를 기본으로 공단 이미지와 통일성을 유지하고 하트모양과 '더하기'부호(+)를 소재로 함께 사랑을 나누고 나눔을 더하자는 의미를 형상화 하였습니다.



## 영역 소개

고객의 노후와 지역사회의 성장에 기여하는 사랑받는 공단이라는 사회공헌 비전 아래 가입자 사랑the하기, 수급자 사랑the하기, 장애인 사랑the하기, 지역사회 사랑the하기 4가지 사회공헌 영역을 설정하여 사회공헌 활동 역량을 집중하고 있습니다. 중점 사회공헌사업을 통해 국민들의 보다 밝고 행복한 사회를 만드는 데 기여할 것입니다.

### 가입자 사랑the하기

국민연금공단은 안정적인 노후자금이 필요한 저소득계층을 위해 '저소득가입자 연금보험료지원사업'을 펼쳐 국민연금 수급권 취득을 돕고 있습니다. 또한 국민연금 수급자가 자발적으로 자신이 받는 연금의 일정 부분을 기부하는 '행복한 연금나눔 캠페인'을 전개하며 함께 더불어 사는 사회를 만들고 있습니다.

### 수급자 사랑the하기

국민연금공단은 복지 사각지대에 놓인 독거노인들을 위해 '마음있는 사회봉사', '사랑의 안부전화', '독거노인 공감여행' 등을 실시하고 있습니다. 이를 통해 공단의 업무와 사회공헌의 연계로 고유 업무에 사회적 책임 기능을 부여해 든든한 연금운영기관의 역할을 강화하고 있습니다.

### 장애인 사랑the하기

중증장애인의 정서적 소외감을 해소하기 위해 여러가지 프로그램을 진행하고 있습니다. 장애인들로부터 호응이 좋은 '장애인 공감여행'을 비롯해 '체육후원', '문화후원', '결혼식 후원', '행복한 동행펀드' 등 다각적인 측면에서 장애인을 고려한 사회공헌활동을 실시하고 있습니다.

### 지역사회 사랑the하기

지역사회를 건강하고 행복하게 만들기 위해 국민연금은 'NPS 카페테리아 Cafe36.5', '1사1촌 자매결연', '1사1시장 자매결연', '1사1병영 자매결연' 등 다양한 사업을 실시하고 있습니다. 이와 더불어 임·직원들의 능동적인 봉사문화를 조성하기 위해 '신규직원 봉사', '종무식 대체봉사', '명절 봉사활동' 등을 지속적으로 실시하고 있습니다.



## 국민연금 사회공헌 영역



가입자 사랑the하기	수급자 사랑the하기	장애인 사랑the하기	지역사회 사랑the하기
<ul style="list-style-type: none"> <li>저소득가입자 연금보험료지원</li> <li>행복한 연금나눔 캠페인</li> <li>희망든든 연금보험료지원 사업</li> </ul>	<ul style="list-style-type: none"> <li>마음있는 사회봉사</li> <li>사랑의 안부전화</li> <li>독거노인 공감여행</li> <li>물품 후원</li> <li>행사 지원</li> <li>유족연금 수급아동을 위한 디딤씨앗 지원사업</li> </ul>	<ul style="list-style-type: none"> <li>장애인 공감여행</li> <li>장애인 체육후원</li> <li>장애인 문화후원</li> <li>장애인 부부 결혼식</li> <li>행복한 동행펀드 (1인1나눔계좌)</li> <li>사랑의 PC기능</li> <li>행사지원</li> </ul>	<ul style="list-style-type: none"> <li>NPS 카페테리아 Cafe36.5</li> <li>1사1촌 자매결연</li> <li>1사1시장 자매결연</li> <li>1사1병영 자매결연</li> <li>신규 직원 봉사</li> <li>종무식 대체 봉사</li> <li>명절봉사활동</li> <li>헌혈</li> </ul>

NPS CHANGES (2012년~2013년)

# 국민연금이 만든 행복한 변화

# NPS



1인당 봉사시간(시간)

# 12.7



봉사시간 (천 시간)

# 60

## 12.7시간 (2013)

### 1인당 봉사시간 12.7시간 기록

그 동안 임직원 자원봉사활동은 모든 직원들의 참여를 위해 적극적인 노력을 펼쳐왔습니다. 직장생활의 처음을 시작하는 신규 직원들을 대상으로 신규 직원 봉사활동을 실시하고 한 해를 마무리하면서 지역사회에 공헌하고자 중무식 대신 사회봉사 활동을 실천 하였습니다. 그 덕분에 2013년 1인당 봉사시간은 평균근무인원기준 12.7시간을 달성하였습니다.

## 36천 시간 (2012) → 60천 시간 (2013)

### 봉사시간 전년대비 24천 시간 증가

국민연금공단은 공공기관으로서 사회적 책임을 다하고자 각 지역본부에서 활발한 사회봉사 활동을 진행하고 있습니다. 2012년은 국민연금공단 25주년을 맞이해 25천 시간 봉사활동 주간을 정하여 본부를 비롯한 모든 지사에서 사회공헌 활동에 발 벗고 나섰습니다. 그 결과 2012년 36천 시간이었던 봉사시간이 2013년에는 60천 시간으로 크게 증가하였습니다.

공단은 도움이 필요한 곳마다, 희망이 필요한 곳마다 찾아가 사랑을 더하고 있습니다. 지난 2년 동안 저소득층과 독거노인, 장애인, 다문화가정 등 사회 소외계층이 행복해질 수 있도록 최선의 노력을 기울이고 있습니다.

# CHANGES



사회공헌기금 (백만원)

766

677백만원 (2012) → 766백만원 (2013)

#### 사회공헌기금 전년대비 90백만원 증가

국민연금공단은 사회공헌 분야에 대한 지원을 확대해 나눔경영을 실천 하였습니다. 특히 사회공헌기금 중 임직원 후원금이 2012년 288백만원에서 2013년 337백만원으로 늘어나 소외된 이웃을 돕기 위해 자발적으로 참여하는 모습을 보였습니다.



저소득가정 연금보험료 (백만원)

569

569백만원 (2008~2013)

#### 저소득가정 연금보험료 569백만원 지원

공단의 저소득가정 연금보험료 지원은 직원들이 먼저 시작하고 이에 대한 공감대를 형성한 후 대표적인 사회공헌 활동으로 정착한 바텀업(Bottom-up) 사회공헌의 성공모델입니다. 2008년부터 2013년까지 공단 임직원은 월 급여에서 원천공제한 사회공헌기금으로 1,279명의 저소득가입자에게 총 569백만원의 보험료를 지원하여, 그중 301명이 연금을 받게되어 큰 도움을 받았습니다.



장애인 공감여행 (회)

21

21회 (2011~2013)

#### 장애인 공감여행 21회

국민연금공단은 장애인 복지서비스 전문기관으로서 장애인 전문 여행의 필요성을 느끼고, 장애인들과 함께 여행을 떠나기 시작했습니다. 지난 2011년부터 시작한 장애인 공감여행은 임직원들의 적극적인 참여로 2013년 까지 21회(지역본부 포함), 중증장애인 748과 매칭 공감여행이 진행되어 국민 연금의 대표적인 장애인 사회공헌 활동으로 자리 잡았습니다.



2012-2013 HIGHLIGHT

# 2012-2013 하이라이트

“

국민연금의 나눔은  
보여주기 위한 것이 아닙니다.  
우리가 가진 나눔의 희망들이  
세상을 더욱 행복하게 만들어 줍니다.

01

**행복한 연금나눔 캠페인으로  
저소득 가입자 연금보험료 지원 (2012.07)**

국민연금공단은 ‘행복한 연금나눔 캠페인’ 적립기금을 활용하여, 저소득가입자 19명에게 947만원의 연금보험료를 지원하였습니다. 이 캠페인은 자신이 받는 연금의 일부를 저소득자의 연금보험료, 생계비 등으로 기부하는 것으로 연금을 받는 사람은 누구나 참여할 수 있습니다. 이렇게 나눔을 키워온 결과 2013년 12월말 기준으로 354백만원의 연금보험료를 지원하고 있습니다.

02

**프로보노 봉사단 발대식 및 ‘1인 1나눔계좌  
갖기 운동’ 참여 협약식 (2012.07)**

국민연금공단은 7월 17일 본부회관에서 ‘프로보노(재능기부) 봉사단’ 발대식 및 ‘1인1나눔 계좌갖기 운동’ 협약식을 열었습니다. 프로보노 봉사단은 사회복지사, 간호사, 건축기사 등으로 구성되었으며, 건강관리와 집수리, 저소득층 자녀 어학 및 경제교육, 대학생 대상 지식기부, 미술, 축구교실 등 20개 부문에서 활동하고 있습니다.



06

**해외자원봉사(2013.8)**

공단은 26일에서 31일동안 전북 베트남다 문화가정을 2세대에 대한 고국방문과 함께 베트남 해외봉사활동을 실시했습니다. 베트남 응웬진B초등학교를 대상으로 노후화된 교육 기자재(책상, 의자, 칠판)를 교체하고 건물 내외벽 수선/정리, 벽화그리기등의 활동을 하였으며 학생들을 상대로 교육봉사 활동(학년별 액자 및 비누만들기, 손씻기교육)을 실시하였습니다. 막바지 여름의 무더운 날씨와 짧은기간동안의 바쁜 스케줄이었지만 함께했던 시간은 봉사단과 베트남주민 모두에게 잊지못할 추억이 되었습니다.

07

**사랑의 김장나누기(2013.11)**

공단은 18일 공단본부에서 전국 900명의 고령수급자를 위한 사랑의 김장나누기 행사를 가졌습니다. 이날 사용된 배추, 김장 재료 일체는 배추값폭락으로 시름을 앓고 있는 자매결연 마을에서 구입함으로써 농촌에 경제적 도움을 주었습니다. 이날 행사에서는 CEO를 비롯한 본부직원과 자매결연마을인 강원도 횡성 도곡리 주민 10명과 함께 김장을 담그고, 황성한우로 우려낸 사골국물을 함께 포장하여 전국 지사로 발송하였습니다.

03

**장애인 부부 13쌍  
합동결혼식 (2012.09)**

국민연금공단은 9월 20일 전라북도에 거주하고 있는 다문화 장애인 가정 4쌍을 포함한 장애인 가정 13쌍의 합동결혼식을 열었습니다. '함께하는 세상! 아름다운 동행'이라는 주제를 가지고 국민연금과 전라북도가 공동으로 주최한 이날 결혼식은 평생 마음 속 소원을 이루는 것일 뿐만 아니라 당연한 사회구성원으로 살아가는 계기를 마련한다는 것에 큰 의미가 있는 행사였습니다.



04

**장애아동 재활치료비 전달 및  
봄나들이실시 (2013.4)**

공단은 3일 공단 본부에서 장애아동들에게 사랑과 희망을 전달하는 사회공헌활동을 전개하였습니다. 본 사업은 장애아동의 재활지원을 위한 "행복한 동행펀드"를 활용하여 한국사회복지협의회에서 추천한 장애아동 9명에게 매월 20만원씩 내년 3월까지 재활치료비를 지원합니다. 또한 직원들은 신체적 불편과 경제적 어려움으로 여행의 기회를 갖기 어려웠던 장애아동 및 가족과 함께 "행복한 봄나들이" 공감여행을 다녀왔습니다.



05

**장애가정힐링캠프  
(2013.5)**

공단은 25일 신한은행과 공동으로 경기도 파주에서 서울, 경기지역 12세이상 자폐 아동 및 부모와 함께 "해피힐링-산으로 가는 여행"을 실시했습니다. 하루 24시간 일년 365일을 자녀를 돌보느라 몸도 마음도 지친 자폐아동의 부모에게 하루라도 온전한 휴식을 주기 위해 실시한 여행으로 자폐아동은 임직원과 1:1로 짝공이되어 파주 심학산 둘레길 걷기 숲체험을, 부모님들은 프로방스 마을, 헤이리 등을 방문하여 휴식과 경치 등을 만끽하였습니다.



08

**유족연금 수급아동 자립지원을 위한  
후원금 전달(2013.11)**

공단은 25일 공단 본부에서 국민연금 유족연금 수급아동 등 243명의 자립 지원을 위한 후원금 전달식을 개최 하였습니다. 한국사회복지협의회에서 진행하는 디딤씨앗통장 지원사업 후원을 통해 미래고객인 유족연금 수급아동 중 국민기초생활수급자, 가정위탁 아동 등 243명을 대상으로 2013년11월부터 내년 10월까지 12개월동안 대상자 1인당 월2만원씩 총 5천 8백여만원을 후원할 계획입니다.

09

**1사1병영 자매결연보병사단  
국군장병 위문(2013.12)**

국토방위에 헌신하고 있는 국군장병의 노고를 위로, 격려하기 위하여 12월13일 전북 전주 소재 35사단을 방문하여 군복무 크레딧제도, 노후설계교육, 연금퀴즈대회 등을 통하여 국민연금을 소개하고 주둔지 이전에 따른 필요물품 및 후원금을 전달 하였습니다. 2012년 자매결연을 체결하였으며 앞으로의 활동을 꾸준히 이어갈 예정입니다.

10

**종무식대체 사회공헌활동  
(2013.12)**

공단은 3년 연속으로 종무식 대신 사회봉사 활동을 진행하고 있습니다. 27일 CEO를 비롯한 임직원은 2013년 한 해를 마무리 하는 종무식행사를 실시하는 대신 노원구 상계동 소재 서울시립북부장애인복지관에서 금년도에 입사한 신입직원과 함께 어려운이웃들에게 식사를 무료로 제공하는 '사랑의 떡국나눔' 행사를 실시하였습니다. 본부를 비롯한 전국 각 지사에서 지역에 맞는 사회공헌활동을 실시하여 뜻깊은 종무식의 가치에 빛의 더했습니다.



## 가입자 사랑the하기

국민연금공단은 제도시행 26년만에 가입자2,074만명 수급자 340만명, 기금적립액 423.5조원 세계 4대연금기관으로 성장하였습니다. 공단은 보다 행복한 사회, 나눔이 확산되는 따뜻한 사회를 만들기 위해 '가입자 사랑the하기'를 실천하고 있습니다. 공단은 직원들의 나눔으로 시작된 '저소득 가입자 연금보험료 지원 사업'부터 수급자의 1%의 연금 나눔으로 100% 행복을 채우는 '행복한 연금 나눔 캠페인'까지 훈훈한 나눔을 더해가고 있습니다.

가입자 사랑the하기 Story

# 따뜻한 마음이 나눔으로 번져나갑니다

집안 형편이 어렵다 보니 현재 생활도 힘들고 빠듯해  
남편이 들어둔 국민연금 납부는 사치라고 생각했습니다.

국민연금공단 포항지사에서 근무하던 이경옥 씨, 연금 가입을 취소하기 위해 찾아온 박수미 씨를 만나고 측은한 마음이 들었습니다. 삶의 무게에 눌린 어깨와 깊은 한숨, 상담을 하는 내내 경옥 씨의 마음이 아파왔습니다. 그도 처음부터 남은 납부기간을 다 치르려고 시작한 것은 아니었습니다. 안타까운 사정을 알고 모른 척할 수 없어 돕다보니 어느새 9년이 흘렀다는 경옥 씨, 그 가슴 따뜻해지는 이야기를 시작합니다.

“불행이 찾아올 때는 한꺼번에 온다는 말이 저에게 해당될 줄은 꿈에도 몰랐습니다. 남편이 죽고 불행이 끊이지 않았으니까요. 건강이 계속 나빠져 일자리마저 구할 수 없었습니다. 집안형편이 어렵다 보니 현재 생활도 힘들고 빠듯해 남편이 들어둔 국민연금 납부는 사치라고 생각했습니다. 국민연금 포항지사를 찾아가 경옥 씨를 만나 상담을 한 다음 달, 국민연금납부 취소 통보장이 아니라 납부 영수증이 집으로 날아왔습니다. 오히려 월 19,800원씩 내던 보험료도 월 40,000원으로 늘었습니다. 이상하게 생각해 경옥 씨에게 다시 연락을 했더니 대신 납부해주겠다며 어려워 말라고 위로해주었습니다. 경옥 씨의 따뜻함에 우리 세 식구가 다시 살아갈 희망이 생겨났습니다.”

수미 씨의 연금보험료는 9년 동안 한 달도 거르지 않고 꼬박꼬박 납부되었습니다. 경옥 씨의 도움으로 그녀의 삶도 희망으로 활짝 피어났습니다.

\* 본 내용은 조선일보 '측은한 맘에 시작한 도움...대표사회공헌으로' 기사를 바탕으로 임직원 저소득 가입자 연금보험료 지원 사업을 이야기로 재구성하였습니다.





# Insured person's Story



## 저소득 가입자 연금보험료 지원 사업

“고객을 위한 작은 나눔이  
저소득 가입자 연금보험료 지원 사업의 시작입니다”



국민연금공단의 '저소득 가입자  
연금보험료 지원 사업'으로  
향후 매월 17만원에서 많게는  
30만원까지 지원을 받을 수 있어  
내일의 희망을 꿈꿀 수 있게  
되었습니다.



“소외된 이웃을 위한 나눔의 물결,  
더 멀리 더 넓게 퍼져나갑니다”

국민연금공단의 한 직원은 남편의 사망으로 연금보험료 납부를 중단해야 했던 딱한 고객의 사정을 듣고 남몰래 연금 보험료를 대신 납부해주었습니다. 한 사람이 시작한 작은 나눔은 직원들의 입소문을 통해 금세 공단에 퍼져 저소득층 고객을 위한 연금보험료 지원 사업의 출발점이 되었습니다. '저소득층 연금보험료 지원사업'은 2008년부터 2013년까지 국민연금공단 임직원 참여해 1,279명에게 약 5억7천만원의 보험료를 대신 납부했습니다. 또한 국민연금은 창립 25주년을 맞아 2012년10월10일에는 형편이 어려워 연금 보험료를 내지 못하고 있는 장애인 가정의 57세 이상 노령연금 수급예정자 35명에게 약 3천만원의 연금보험료를 지원했습니다. 국민연금공단은 늘 어려운 이웃의 곁에서 노후의 든든한 자양분이 되도록 노력하겠습니다.



가입자  
사랑the하기

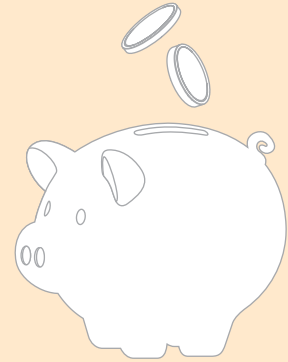


## 행복한 연금나눔 캠페인

“연금의 1% 나누면 나눌수록  
행복은 커져갑니다”

십시일반(十匙一飯)이라는 말이 있습니다. ‘열 사람의 한 숟 밥이 한 사람의 끼니가 된다.’는 뜻으로 여러 사람이 조금씩 힘을 보태면 한 사람을 도울 수 있다는 사자성어입니다. 국민연금은 ‘사회복지공동모금회’와 함께 ‘행복한 연금나눔 캠페인’을 통해 십시일반의 정신을 실천하고 있습니다. 2011년 5월부터 2012년 12월까지 8천 6백만원이 적립되었으며, 기부된 적립금의 절반은 저소득층의 생계비 및 의료비로, 50%는 연금보험료로 지원했습니다. 2012년 7월 11일에는 저소득가입자 19명에게 947만원의 연금보험료를 지원하는 행사를 가졌으며, 이렇게 나눔을 키워 온 결과 2013년 12월말 기준으로 354백만원의 연금보험료를 지원하고 있습니다. ‘행복한 연금 나눔 캠페인’으로 연금 중 1%를 나누면, 그 나눔이 모여 도움이 필요한 누군가에게는 100%의 행복으로 다가갈 수 있습니다.

## Q&A 가입자가 궁금해하는 국민연금



**출산 크레딧은 출산을 하는 경우  
국민연금을 납부하지 않아도 된다는  
말인가요?**

출산크레딧이란 2008년1월1일 이후 둘째 자녀 이상 출산했을 때 국민연금 가입기간을 추가로 인정해 주는 제도입니다. 쉽게 말하면 국민연금보험료를 개인 부담 없이 추가 납부한 것으로 인정해 연금수령액이 많아지는 것입니다.

※ 출산크레딧

2008년1월1일 이후에 둘째자녀 이상을 출산하는 경우에 국민연금 가입기간을 추가로 인정하는 제도로, 국민연금 사각지대를 축소하는 한편, 출산을 장려하는 것에도 그 목적이 있습니다. 자녀가 2명인 경우에는 12개월을 인정하고, 자녀가 3명 이상인 경우에는 셋째 자녀 1명마다 18개월을 추가하여 최장 50개월까지 가입기간을 인정하며 국가에서 전부 또는 일부의 비용을 부담합니다.



**부부가 모두 국민연금에 가입되어  
있는데 나중에 둘 다 연금을 받을 수  
있나요?**

국민연금은 개개인에 대한 연금제도이므로 부부가 모두 국민연금에 가입하고 연금을 수급할 수 있는 충분한 가입기간이 된다면, 당연히 두 분 다 노후에 연금을 받을 수 있습니다. 예를 들어 남편이 30년을 가입하여 매월 150만원의 연금을, 부인이 20년을 가입하여 100만원의 노령연금을 받을 권리가 생긴다면, 두 분 다 돌아가시기 전까지 각자의 노령연금을 받을 수 있습니다. 다만, 부부 모두 노령연금을 지급받고 있는 중에 한 사람이 사망하면 남은 배우자에게 돌아가신 분의 유족연금을 받을 권리가 발생하는데, 이때는 본인의 노령연금과 배우자의 유족연금 두 가지 급여 모두를 받을 수는 없으며, 본인의 가입기간에 따른 노령연금과 배우자의 사망으로 발생한 유족연금 중에 하나를 선택하여야 합니다. 이 경우 노령연금을 선택하면 노령연금액에 유족연금액의 20%를 추가로 지급받게 되며, 유족연금을 선택하면 유족연금만 지급받게 됩니다. 이와같은 급여선택은 국민연금이 사회보험으로서 가입자 본인 또는 유족의 소득감소에 따른 생계를 보호하기 위한 것으로, 연금의 종류는 달라도 소득보장이라는 동일한 목적을 가지고 있기 때문에, 동일한 목적의 급여를 2개 이상 전액을 지급하지 않도록 하여, 더 많은 사람에게 혜택이 돌아갈 수 있도록 하는 사회보장의 기본원리에 따른 것입니다.

# Q&A





# 수급자 사랑the하기 +

국민연금제도가 시작된 이래 국민연금(일시금 제외)을 받고있는 분이 338만명 (2013년 말)을 넘어섰습니다. 국민의 노후복지 관련 업무를 수행하는 공공기관으로서 사회적 책임을 되새기며 '수급자 사랑the하기'를 실천하고 있습니다. '수급자 사랑the하기'는 연금을 수급하고 있지만 복지의 사각지대에 놓여 도움이 필요한 수급자에게 마음있는 사회봉사, 사랑의 안부전화, 독거노인 공감여행 등으로 따뜻한 사랑을 더하고 있습니다.

수급자 사랑the하기 Story

# 안부 전화 한 통이 삶을 행복하게 변화 시킵니다

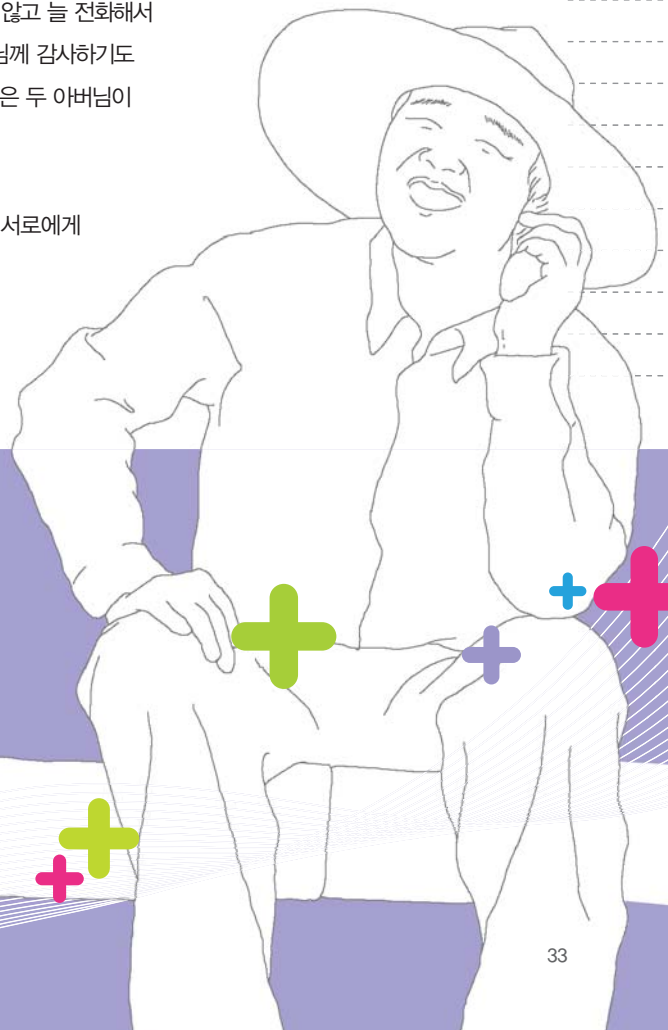
나야말로 이렇게 챙겨주니 고맙고,  
잊지 않고 늘 전화해서 안부를 물어줘서 고맙지..

국민연금공단 대전콜센터에서 상담을 하고 있는 이주연 씨, 그동안 상담을 통해 봉사를 할 수 있다고 미리 생각을 못했는데 '사랑의 안부전화'를 시작하며 상담은 주연 씨에게 새로운 힐링(healing)으로 다가왔습니다. 지금부터 그녀의 사랑이 피어나는 이야기를 시작합니다.

“무더위가 한창이던 8월, 김전수 아버님, 박태식 아버님 두 분과의 인연도 이 날 시작되었습니다. 평소 전화로 많은 상담을 하고 있지만 그날따라 수화기를 잡은 손이 떨리고, 통화 연결음에 가슴도 함께 뛰었던 것이 생각납니다. 올해 연세가 91세, 72세 되신 두 아버님과 통화를 하다보면 재미있는 일도 많았습니다. 아버님들은 직접 짠 들기름이며 강원도 찰옥수수를 보내주시겠다고 주소를 알려달라고 조르기도 하십니다. 추석명절을 앞두고 전화를 걸어 올해 추석도 혼자 보내시냐며 여쭙보니 ‘괜찮아. 혼자 보낸 지 오래 되어서 아무렇지 않고 익숙해. 나아말로 이렇게 챙겨주니 고맙고, 잊지 않고 늘 전화해서 안부를 물어줘서 고맙지’라고 말씀하셨습니다. 그 말에 울컥하며 아버님께 감사하기도 하고 한편 이런 현실이 무척 안타깝고 씁쓸했습니다. 저의 소박한 바람은 두 아버님이 건강하게 지금처럼 웃으시며 여생을 아름답게 사시는 것입니다.”

그녀의 이야기를 통해 나눔은 일방적으로 베푸는 게 아니라 서로가 서로에게 마음으로 주고 또 받는 것이 진정 따뜻한 나눔이라는 것을 배웁니다.

\* 본 내용은 '나눔천사 수기' 중  
국민연금공단 대전콜센터 이주연 씨의  
글을 바탕으로 사랑의 안부전화 사업을  
이야기로 재구성하였습니다.





# Pensioner Story



## 마음있는 사회봉사 (2012년8월~)

“복지의 사각지대를 없애기 위해  
직접 찾아갑니다”

나눔은 도움을 필요로 하는 사람을 위해 배려하는 마음에서 출발합니다. 국민연금공단은 2007년부터 수급권 확인조사 업무 수행 중 알게 된 형편이 어려운 저소득층을 대상으로 결연을 맺고 지원했습니다. 그 아름다운 동행의 시작이 '마음있는 사회봉사'로 이어져 국민연금공단의 대표 사회공헌 활동으로 자리매김했습니다. 국민연금공단은 연금수급자이지만 정서적 고립과 경제적 어려움을 겪는 도움이 필요한 독거노인들에게 따뜻한 마음을 전달하는 '마음있는 사회봉사'를 실시하고 있습니다. '마음있는 사회봉사'는 쌀, 김, 김치 등 후원물품 전달과 노력봉사, 더불어 어르신들의 말벗이 되어드리는 봉사활동으로, 홀로 사시는 어르신들은 오랜만에 느껴보는 왁자지껄한 집안풍경 덕분에 얼굴에는 환한 미소가 가득했습니다.



## 사랑의 김장 나누기 (2013년 11월8일)

“정성으로 담근 김치 속에  
사랑이 짝 차있습니다”

국민연금 임직원(약 100명)과 자매결연마을 주민(약 20명) 총 120여 명이 참석하여 '사랑의 김장 나누기 행사'에서 나눔의 기쁨을 함께 했습니다. 모두 사랑의 양념으로 김장 속을 버무리며 작업복에 양념이 묻고 얼굴에 튀었지만, 어려운 이들을 돕는다는 마음 덕분인지 입가에는 미소가 가득했습니다. 이번 김장 나눔에 사용된 배추와 양념 등 김장재료는 공단과 '사촌' 자매결연 마을(강원도 횡성군 도곡리)에서 생산된 것을 사용하였고, '사촌' 이웃들도 행사에 참여해 힘을 보탤했습니다. 이 날 정성으로 담근 1천7백포기의 김치는 사골 국물과 함께 전국에 계신 고령의 연금수급자와 홀로 사시는 어르신 900여 명에게 전달되었습니다. 어르신들은 국민연금 식구들의 사랑으로 짝 찬 김치를 받고 무척 기뻐하셨습니다.



수급자  
사랑the하기



## 독거노인 공감여행 (2012년7월12일)

“사랑의 안부전화로 맺어진 인연,  
우리들은 또 다른 가족입니다”

국민연금공단은 전북 전주와 광주 지역에 홀로 사는 어르신 32명과 함께 '독거노인과 함께 떠나는 공감여행'으로 2012여수세계박람회를 다녀왔습니다. 이번 여행이 더욱 특별했던 것은 그동안 '사랑의 안부전화'로 인연을 맺어왔던 국민연금 콜센터 상담사(37명)들과 함께했기 때문입니다. 2011년 '사랑의 안부전화'가 시작되고 2년 넘게 남다른 인연을 이어온 어르신들은 상담사들을 직접 만나자 무척 반가워했습니다. 상담사들은 어르신들의 자녀가 되어 손을 잡고 함께 구경도 하고, 말벗도 되어 드렸습니다. 가족처럼 행복한 나들이를 보낸 오늘, 모두의 얼굴에서 미소가 떠나지 않았습니다. 이번 공감여행으로 어르신들과 상담사들은 더욱 더 특별한 사이가 되었습니다.





## 사랑의 안부전화

“홀로 사시는 어르신께 사랑의 목소리로  
희망의 메시지를 전합니다”

언제나 친절함 국민연금 상담사들이 전화로 사랑을 전하는 일에 뜻을 모았습니다. 2011년 2월부터 상담사 1인당 2명의 독거노인에게 주 2회 전화를 드려 소외된 이웃에 대한 사랑을 실천하고 있습니다. 전화에 익숙한 베테랑들도 어르신과 통화를 하는 것이 쉽지 않았습니다. 처음에는 매뉴얼에 따라 안부를 묻던 상담사들은 그 분들의 일상을 듣고, 함께 웃으면서 두터운 정이 생겨났습니다. 어르신들도 '사랑의 안부전화'를 기다리고, 상담사들은 업무 중에 받았던 스트레스도 '사랑의 안부전화'로 해소된다고 할 정도로 봉사의 보람을 느꼈습니다.



안녕하세요? 아버님! 저는 노인복지 센터에서 소개받은 국민연금 콜센터 나눔 천사입니다라는 인사말에, 수화기 너머로 해맑게 웃으시는 아버님의 웃음소리와 함께한지도 어느덧 1년이 지났습니다.



수급자  
사랑the하기



## ‘사랑의 여름 교복’ 후원 (2013년6월13일)

국민연금공단은 사회공동모금회에서 추천한 한부모가정 자녀 등 저소득층 중고생 100명에게 ‘사랑의 여름 교복’을 후원하였습니다. 공단의 나눔모임인 국민연금 세아사\*가 주축이 되어 직원들의 성금을 모아 1,000만원을 후원하여 더욱 뜻깊은 나눔을 전했습니다. 이들로 인해 아이들의 여름은 조금 더 시원해졌을 것입니다.

- \* 세아사 : 세상을 아름답게 하는 사람들의 모임
- \* 국민연금세아사(회장 서공석)은 나눔과 봉사를 통해 이웃사랑을 실천하기 위해 280여명의 직원이 자발적으로 참여하여 1996년부터 2013년까지 18년째 보육원과 지역아동센터, 소년소녀가장 후원 및 봉사활동을 통해 이웃사랑을 실천하고 있음



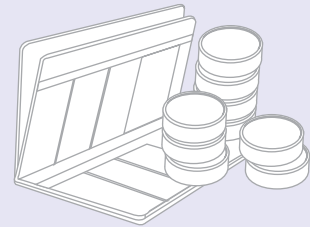
## 100세 어르신 축하행사 (2012년9월26일)

“100세 시대! 행복한 노후를 위한 든든한 버팀목이 되겠습니다”

국민연금공단은 2012년9월26일 국민연금을 받고 있는 전국 100세 이상 어르신을 대상으로 장수 축하행사를 가졌습니다. 이번 행사는 고유명절 추석과 노인의 날을 맞아 나날이 퇴색돼 가는 경로효친 사상을 되새기고 고령화시대에 국민연금의 중요성을 알리는 취지로 마련되었습니다. 국민연금을 받고 있는 100세 이상 고령자는 서울, 경기, 충청 등에 걸쳐 총 23명으로, 최고령자는 104세 어르신입니다. 이날 국민연금공단의 전국 7개 지역본부장은 노후소득 보장기관으로서 경로효친의 미덕을 직접 실천한다는 의미에서 국민연금 수급 1세대인 어르신들에게 장수축하 메시지와 기념품을 전달하고 건강과 평안을 기원했습니다.



## Q&A 수급자가 궁금해 하는 국민연금



퇴직 후 국민연금을 받고 있다가  
실버사원으로 취직되어 다시 일을  
하게 되었습니다. 일을 하면 월  
110만원(세전)을 받게 되는데 기존에  
받던 국민연금을 받지 못하나요?

노령연금은 최소 가입기간이 10년 이상일 때, 만 60세(53년생 이후부터는 출생연도별로  
만 61~만 65세부터 수령)이후 본인의 가입기간과 납부하신 보험료에 따라 매월 연금으로  
지급해 드리고 있습니다. 그리고 60세에서 65세까지는 근로소득으로 월110만원이 수입의  
전부라면, 취직 전과 같이 연금전액을 받으실 수 있습니다. '소득활동에 따른 노령연금  
(구 재직자노령연금)' 제도는 65세 미만 연금수급자 중 근로소득과 사업소득이 일정 기준  
이상인 분들에 대하여 연금액을 조정하고 있습니다. 이와 같이 연금액 조정을 이용한  
소득재분배를 통해 국민연금의 취지인 사회적 형평성을 추구합니다.



올해 55세로 이제 퇴직을 앞두고  
있는데 아직 구체적인 노후설계를  
받아 본 적이 없습니다. 어떻게 해야  
할까요?

우리나라 베이비부머 세대 중 퇴직을 앞둔 일반 직장인의 모습입니다. 이들은 대부분  
노후준비에 신경 쓸 여유 없이 이미 고령화 사회로 진입한 세대입니다. 현재 712만여  
명의 베이비부머 중 국민연금 가입이력이 있는 사람은 490만여 명으로 68.7% 정도  
됩니다. 20년 이상 꾸준히 국민연금을 납부해온 사람들은 국민연금이 노후생활에 있어 큰  
도움이 되겠지만 그렇지 않은 사람은 지금이라도 예전의 미납분을 지금이라도 납부하는  
등 국민연금 납부기간을 최대한으로 늘릴 수 있는 방법을 찾아야 합니다. 납부이력이  
전혀 없는 사람은 지금이라도 국민연금에 가입하여, 60세 이후에도 계속 납부할 수  
있는 임의계속가입을 통해 최소 10년을 납부하고 그 후부터라도 연금을 받을 수 있도록  
하는 것이 좋습니다. 국민연금공단은 전 국민을 대상으로 연령별 재무진단과 노후준비  
전반에 걸친 상담서비스를 실시하고 있습니다. 전국에 있는 지사와 상담센터에 140곳의  
'행복노후설계센터'를 열고 재무상담 뿐 아니라 관련 기관과 연계한 일자리와 건강,  
여가 등 생활영역 전반에 걸친 상담서비스를 제공하고 있습니다. 상담을 원하는 사람은  
전국 어디에서나 가까운 공단 지사를 방문하면 됩니다. 노후설계 인터넷사이트([http://  
csanps.or.kr](http://csanps.or.kr))에서 상담 예약신청도 가능합니다.

# Q&A





# 장애인 사랑the하기

국민연금공단은 장애인 복지 서비스 전문기관으로서 장애인, 비장애인 모두 지금보다 더 행복해질 수 있는 방법을 고민합니다. 고민의 씨앗이 나눔으로 성장해 장애인 공감여행, 장애인 체육후원과 문화후원, 장애인 부부 결혼식 주최, 행복한 동행펀드 등 장애인을 위한 다양한 사회공헌 활동을 실천하고 있습니다. 국민연금공단의 따뜻한 시선이 국민 모두를 행복할 수 있게 하는 시작이 되었으면 합니다.

장애인 사랑the하기 Story

# 가족의 꿈이 행복으로 활짝 피어납니다

가족여행은커녕 외출조차 엄두가 안 났습니다.  
가족여행은 그저 꿈으로만 간직한 채 살아왔습니다.

아이들이 그토록 원하던 바다에 처음 온 김상훈 씨 가족. 상훈 씨 가족은 아버지뿐만 아니라 4명의 자녀가 모두 지적 장애를 가지고 있어 여태껏 한 번도 가족여행을 가지 못했습니다. 아이들과 바다에 함께 있는 지금이 가장 행복하다는 김상훈 씨, 그 화려하진 않지만 따뜻한 행복 이야기를 지금부터 시작합니다.

“저와 아내 그리고 4명의 아이들은 빠듯한 살림과 현실의 높은 벽 때문에 가족여행은 커녕 외출조차 엄두가 안 났습니다. 가족여행은 그저 꿈으로만 간직한 채 살아왔습니다. 어느 날, 아이들이 다니던 복지관 선생님의 전화를 받았습니다. 국민연금공단에서 장애인 공감여행을 하는데 한 번 지원해보라고요. TV에서 바다가 나오면 늘 가보고 싶다고 말하던 아이들이 생각나 신청을 했습니다. 여행가는 날만 매일매일 손꼽아 기다렸는데 어젯밤에 천둥이 치고 비가 많이 와서 혹시 못 가게 될까봐 얼마나 조마조마 했는지 모릅니다. 밤새 날씨 좋게 해달라고 기도했는데, 오늘 이렇게 하늘도 맑고, 푸른 바다를 볼 수 있어 얼마나 다행인지 모릅니다.”

바다에 간다고 잔뜩 들떠 있던 아이들은 누가 먼저랄 것 없이 ‘까르르’ 웃으며 바다에 향해 달려가더니 이내 바지가 흠뻑 젖도록 물장구를 칩니다. 사랑하는 아이들과 행복하게 사는 것이 간절한 꿈이자 바람이라는 김상훈 씨, 이번 여행으로 더욱 도타워진 가족의 사랑을 품고 집으로 향하는 발걸음이 가볍습니다.

\* 본 내용은 11번째 ‘연금이와 함께 떠나는 장애인 공감여행’을 다녀온 장애인 가족의 실제 사례를 바탕으로 재구성하였습니다.





# Disabled Story



## 장애인 공감여행

“소중한 인연들과 행복한 추억을 만들어 가겠습니다”



공감여행의 첫 여행지는 청풍호의  
랜드마크 청풍리조트에서  
진행되었습니다. 청풍호반의  
수려하고 운치 있는 풍경 속에  
마음마저 평화로워 지는 곳입니다.  
중증장애인이 6명과 공단  
직원이 활동보조자로 참여한 제1차  
공감여행은 청풍문화재와 유람선  
관광, 산약초 마을 염색체험 등으로  
진행되었습니다.



## “장애인의 마음에 꼭 맞는 여행으로 진정한 휴식을 제공하고 있습니다”

‘여행하지 않는 사람들에게 이 세상은 한 페이지만 읽은 책과 같다’라는 명언처럼 여행은  
낮선 곳, 낯선 사람, 낯선 문화와의 만남과 발견이고, 세상을 배우는 살아있는 책입니다.  
새로운 곳에 발걸음을 내딛고자 하는 꿈은 누구에게나 있지만 장애로 인한 어려움,  
경제적인 어려움, 장애인 전문 여행사의 부재, 관광지 편의시설 부족 등의 여러 문제로  
여행을 꿈으로만 간직할 수밖에 없는 것이 중증장애인들의 현실입니다. 화려하지 않아도  
따뜻하고 소박한 국민연금공단의 장애인 공감여행. 2011년 1차 장애인 공감여행을 시작으로  
2013년까지 2회에 걸쳐 중증장애인과 여행을 함께하고 있습니다. 새로운 여행지에서 함께  
걷고 웃었던 기억들이 장애인들의 마음속에 소중한 추억으로 간직되길 바랍니다.



장애인  
사랑the하기



## 장애인 체육후원 (2012년5월2일~5월4일)

“장애인들이 체육을 통해  
함께 어울릴 수 있는 장을 마련했습니다”

2012년5월2일부터 3일까지 양일간 개최된 ‘국민연금과 함께하는 2012 전국 장애인 당구대회’는 장애인들로부터 큰 호응을 얻었습니다. 국민연금공단이 주최하고 ‘한국장애인단체총연합회’와 ‘서울시 당구협회’가 공동 주관한 이번 대회는 전국 16개 시·도 장애인 당구회원, 장애연금수급자, 공단 임직원, 자원봉사자 등 300여 명이 참석한 가운데 성황리에 치러졌습니다. 당구는 전국장애인체전의 정식 종목으로서 실내에서 특별한 장비 없이 누구나 쉽게 경기에 참여할 수 있어 장애인들에게 많은 사랑을 받고 있습니다. 이번 대회에서는 장애 유형에 특별한 구분 없이 BIS 3C 개인전, BW 3C 개인전으로 나눠 경기가 진행되었고 자유롭고 즐거운 분위기 속에서 참가자들의 웃음이 끊이지 않았습니다. 이와 더불어 장애인의 날을 맞아 국민연금공단 이사장을 비롯한 임직원들이 “런던장애인 올림픽 국가대표 선수촌”을 방문하였습니다. 임직원들은 선수들을 격려하고 후원금을 전달하고, 장애인의 날 기념 올림픽 대표선수단 체육행사 입상자 시상과 보치아 체험 등을 하며 선수들과 즐거운 시간을 보냈습니다. 앞으로도 국민연금은 장애인과 비장애인이 함께 어울릴 수 있는 장을 마련하기 위하여 다양한 활동을 전개하겠습니다.

\*BIS 3C(서서 치는 3쿠션),  
BW 3C(휠체어에 앉아서 치는 3쿠션)



## 장애인 문화후원 (2012년9월6일)

“장애인들에게 문화체험 기회를  
제공하기 위한 지원을 아끼지 않고 있습니다”

### 장애인 가족과 함께하는 문화나눔협약

국민연금공단은 2011년5월4일 '장애인 가족과 함께하는 문화나눔협약'을 체결했습니다. 국민연금공단 기획이사를 포함한 공단 관계자들과 한국장애인단체총연맹 상임대표, 한국장애인문화협회 회장, 한국농아협회 사무총장 등 15명이 참석했습니다. 이날 협약식이 끝나고 공단은 뮤지컬 관람권 124매를 장애인단체에 전달했습니다. 이날 전달된 뮤지컬 '원효' 관람권은 한국장애인총연맹을 통해 희망자를 모집해 문화체험의 기회를 가졌습니다.

### 뮤지컬 관람

신체적, 경제적 이유로 여가활동이나 문화생활을 하기 어려운 장애인들을 위해 문화체험의 기회가 중요합니다. 국민연금 임직원들은 문화나눔 행사로 2012년9월6일 장애인 25명과 함께 뮤지컬을 관람하였습니다. 뮤지컬 공연을 관람하는 내내 장애인들은 무대에서 눈을 떼지 못했습니다. 공단은 앞으로도 지속적인 문화나눔 행사를 통해 더 많은 장애인들의 삶의 질이 향상 될 수 있도록 지원하겠습니다.



문화를 향유하는 즐거움은  
단순한 재미를 넘어 어떤 이에게는  
꿈을 가지는 계기가 되기도 하고,  
또 어떤 이에게는 삶의 희망을  
되찾는 순간이 되기도 합니다.  
그렇기 때문에 국민연금공단은  
장애인들이 생활 속에서 문화를  
누릴 수 있도록 지원하고 있습니다.



장애인  
사랑the하기



## 장애인 부부 결혼식 (2012년9월20일)

“장애인 부부의 삶이 더 행복하길 기원하며  
화축을 밝혔습니다”

전라북도에 거주하고 있는 다문화 장애인 가정(4쌍)을 포함한 장애인 가정(13쌍)의 합동결혼식이 열렸습니다. 전주시 소재 웨딩캐슬은 그 어느 때보다 행복한 웃음소리로 가득했습니다. ‘함께하는 세상! 아름다운 동행’이라는 주제를 가지고 국민연금공단과 전라북도가 공동으로 주최한 결혼식은 장애인 동거부부의 마음 속 평생소원을 이루는 매우 뜻 깊은 날이었습니다. 한껏 멋을 낸 신랑과 신부는 손을 꼭 잡거나 팔짱을 끼고 결혼사진을 찍는 내내 어색해 했지만 얼굴에 미소는 떠나지 않았습니다. 신체적 여건과 경제적인 여건으로 인해 45년 만에 결혼식을 올리게 된 김(남,70세)씨는 ‘어려운 상황에서도 평생을 같이 살아준 아내가 고맙고, 사랑합니다’ 라면서 기쁨의 눈물을 흘리기도 했습니다. 결혼식을 마친 13쌍의 장애인 부부들은 가족들과 함께 충북 제천의 국민연금 청풍리조트로 떠나 여행을 즐기며 가족 사랑이 돈독해지는 시간을 보냈습니다.



삶에 있어서 가장 소중한 순간 중 하나는 바로 결혼일 것입니다. 이 날만큼은 세상 어느 누구보다 빛나던 하얀 웨딩 드레스를 입은 신부와 턱시도를 입은 신랑이 앞으로 더 행복하게 잘 살길 기대합니다.



## 사랑의 가족 2000회 특집 (2012년7월18일)

“장애인의 복지증진에  
실직적인 도움을 드리고자 노력합니다”

공단은 KBS '사랑의 가족' 2000회 특집 기념행사를 한국방송공사와 함께 공동으로 개최했습니다. 이번 행사는 장애인 가정과 장애아동 등 약 300명이 롯데월드에서 국민연금공단 자원봉사자와 함께 놀이기구를 체험하고, 연예인들의 특별 공연을 관람했습니다. 국민연금공단은 장애등록 심사 등 장애인복지 서비스 전문기관으로서 평소 장애인의 사회참여 활동을 돕는 각종 봉사활동을 꾸준히 추진해 오고 있습니다. 특히 지난해 정부권장 적정수준으로 장애인으로 채용했고 앞으로도 장애인을 꾸준히 채용할 계획입니다.



## 행복한 동행펀드 (2012년7월17일)

“함께하는 사랑, 행복한 동행펀드  
꿈과 희망을 키웁니다”

국민연금공단은 '한국사회복지협의회'와 국민연금본부 대강당에서 '1인 1나눔 계좌 갖기 운동' 참여 협약식을 가졌습니다. 1인 1나눔 계좌란, 2007년부터 참여희망자의 급여에서 매월 희망액을 '한국사회복지협의회'에 후원금으로 전달하고 맞춤형 봉사활동을 전개하는 것을 말합니다. 후원펀드는 '행복한 동행펀드', '꿈나무 펀드', '은빛노을 펀드', '자유선택 펀드', '희망나눔 펀드'로 구성되어 있습니다. 후원펀드의 364구좌의 약 90%는 행복한 동행펀드(295구좌)로 이 펀드의 기금으로 장애아동의 재활, 생활 적응 능력향상을 위하여 18세까지 재활치료비를 지원하게 됩니다.



장애인  
사랑the하기



## 장애인 자립 생활의 날 기념행사 (2013년3월6일)

제6회 자립생활의 날을 기념하여 열리는 "2013 자립생활 컨퍼런스" 행사에 우리공단은 올해 처음으로 장애인 자립생활에 헌신한 활동가를 선정하여 국민연금공단 이사장상을 수여하였고 후원물품 등을 전달했습니다. 국민연금공단 이사장상(활동가상)은 김범준 양천장애인자립생활센터 팀장, 최성배 열린케어장애인자립생활센터 활동가, 이기영 장애인자립생활센터 팀장이 수상했습니다. 우리 공단은 중증장애인 당사자를 비롯하여 전국의 활동가들이 함께하는 의미있는 자리를 통하여 장애인활동지원서비스 전문기관으로서 장애인과 함께하는 공단 이미지를 지속적으로 전파해 나갈 예정입니다.



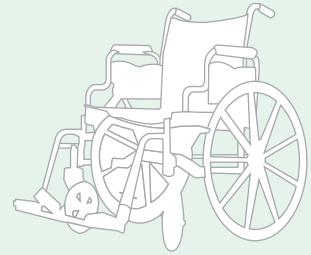
## 사랑의 PC나눔행사 (2013년11월29일)

“정보화의 격차를 줄이기 위한 PC보급에  
앞장서고 있습니다”



공단은 계층 간의 정보화격차를 해소하고 보급률만큼 늘어나는 폐기물량의 양도 줄일 수 있는 '사랑의 PC나눔기'를 적극적으로 펼치고 있습니다. 2006년부터 직원업무용 PC 1,405대를 '한국장애인정보화협회'에 기증한 것을 시작으로, 2013년 11월29일에는 본부에서 기획이사를 포함한 임직원, 한국장애인단체 총연맹, 사회복지정책연구원장 등 장애인관련단체가 함께 모인 자리에서 총1,166대의 불용PC를 전달하였습니다. 2012년 공단은 행정안전부 주관정보문화유공 국무총리상을 수상한 바 있습니다. 국민연금공단은 앞으로도 '사랑의 PC기증 행사'를 통해 정보의 격차를 해소해나가고 노력하겠습니다.

## Q&A 장애인이 궁금해하는 국민연금



국민연금 가입 중 교통사고가 발생했는데 장애연금 신청은 어떻게 해야 하나요?

가입 중 발생한 질병, 부상으로 인하여 완치된 후에도 신체적, 정신적 장애가 남았을 때 장애 정도(1급~4급)에 따라 일정한 급여를 지급합니다. 장애연금 해당여부 결정을 위한 장애심사는 우선, 장애의 원인이 되었던 질병이 국민연금 가입 중에 발생(질병의 최초 진료일이 가입 중에 있는 경우로서, 가입자가 가입 당시 발병 사실을 알지 못한 경우라면 장애연금수급권 인정)하였는지를 심사합니다. 이 요건을 충족하면 장애등급(1~4급)의 심사를 진행합니다. 청구인이 제출한 서류를 근거로 국민연금장애심사규정에 따라 필요시 전문의사의 의학적 자문을 실시하여 공단에서 결정하고 있습니다. 이때, 공단에서는 초진일로부터 1년 6개월 경과시점 전에 완치일이 있는 경우에는 완치일, 초진일로부터 1년 6개월이 경과하여도 완치되지 아니하는 경우에는 1년 6개월 경과시점을 기준으로 장애등급을 결정하고 있습니다.



장애연금을 신청하려고 하는데 몸이 불편해 국민연금지사까지 찾아가기가 힘이 듭니다. 어떻게 해야 하나요?

60세 이상 연금수급(예정)자로 거동이 불편하여 국민연금지사까지 찾아가기 힘든 신 분, 장애연금을 받고 있거나 신청하시려는 분, 다른 사유로 지사 내방이 힘든 분! 국민연금공단은 이러한 분들을 위해 '찾아가는 서비스'를 실시하고 있습니다. '찾아가는 서비스'의 대상자 대부분이 몸이 불편한 장애연금 신청자로 장애연금 청구 시 장애등급 판정에 필요한 진료내역 서류들을 준비할 때 많은 어려움을 겪고 있습니다. 이 분들의 어려움을 덜어드리기 위해 국민연금은 '찾아가는 서비스'의 일환으로 '동행 서비스'를 실시하고 있습니다. '동행 서비스'는 국민연금을 청구하기 위한 필요서류 준비를 위해 직원이 행정기관이나 병원에 함께 동행하는 것을 말합니다.

### ※ 국민연금 '찾아가는 서비스'

국민연금 '찾아가는 서비스'는 서비스 대상자가 원하는 시간과 장소에 방문해 연금 상담은 물론 서류 접수 그리고 다양한 부가서비스를 제공하는 연금서비스로 국민연금 홈페이지(<http://www.nps.or.kr>) 혹은 전화(국번 없이 1355)로 신청할 수 있습니다.

# Q&A



## 지역사회 사랑the하기

기쁨은 나눌수록 커지고, 어려움은 나눌수록 작아집니다. 국민연금공단은 지역사회의 소외되고 어려운 이웃들을 찾아가 따뜻한 마음을 함께 나눕니다. 나눔을 통한 상생으로, 모두가 행복한 사회를 만들기 위해 국민연금공단은 공공기관 최초로 기부특성화 카페 NPS 카페테리아 Cafe 36.5° 설립, 1사1촌 자매결연, 1사1시장 자매결연, 1사1병영 자매결연 등 지역사회와 도움이 필요한 곳마다 희망이 필요한 곳마다 찾아가 사랑의 손길을 전하고 있습니다.

지역사회 사랑 the하기 Story

# 사랑의 온기를 전하기 위해 나눔을 로스팅 합니다

저는 빨리 어른이 되어서 할머니께 힘이 되는 손녀가 되고 싶어요.  
그리고 저와 같은 환경에 처한 아이들을 돕고 싶고요.

국민연금공단 본부 1층에 위치한 작고 아담한 NPS 카페테리아 Cafe 36.5. 이곳 커피가 더욱 향기로운 이유는 바로 커피 한 잔에 담기 사랑의 온기 때문입니다. 할머니와 함께 살고 있는 이소연 학생에게도 NPS 카페테리아 Cafe 36.5의 따뜻한 커피향기가 다가왔습니다. 어려운 환경에서도 굳세게 자라는 이소연 학생의 꿈을 향한 이야기를 시작합니다.

“작년에 아버지마저 갑작스럽게 세상을 떠나시고, 이 세상에 가족이라곤 할머니와 저 밖에 없다고 생각했습니다. 어느 날 집으로 국민연금공단에 근무하는 아저씨께서 찾아오셨습니다. 아버지께서 국민연금이 가입되어 있었다는 것조차 몰랐던 저와 할머니는 어리둥절했어요. 아저씨는 유족연금을 받을 수 있다고 설명해주셨습니다. 그 뒤로도 학교는 잘 다니는지, 할머니 아프신 곳은 없는지 잊지 않고 전화를 주셨습니다. 아버지의 유족연금으로 맺어진 공단과의 인연으로 저는 지금 NPS 카페테리아 Cafe 36.5의 후원도 받게 되었습니다. 매달 받는 지원금으로 이제 아르바이트 시간을 줄이고 공부에 더 집중할 수 있게 되었습니다. 저는 빨리 어른이 되어서 할머니께 힘이 되는 손녀가 되고 싶어요. 그리고 저와 같은 환경에 처한 아이들을 돕고 싶고요.”

이소연 학생은 자신의 힘든 환경을 비판하지 않고 오히려 스스로의 노력으로 현재를 바꾸고자 하는 의지가 강한 아이입니다. 이 아이의 미래를 위해 NPS 카페테리아 Cafe 36.5의 나눔 로스팅은 계속 될 것입니다.



\* 본 내용은 NPS 카페테리아 Cafe 36.5의 후원을 받고 있는 학생의 실제 사례를 바탕으로 재구성하였습니다.





# Global Community Story



## 다문화가정 고국방문 및 임직원 해외봉사활동 in 베트남 (2013.08.26~31)

“나눔에는 국경이 없습니다,  
언어는 달라도 따뜻한 눈빛으로 서로의 마음을 알 수 있습니다”



더불어 사는 삶, 모두가 행복하고 살기 좋은 세상을 위해 국민연금은 글로벌 사회공헌활동을 위한 힘찬 첫걸음을 베트남에서 시작했습니다.  
따오티칸이, 응웬티흐영 두 가족은 각각 전북 임실, 김제에서 고향으로 가는 부푼 마음을 안고 베트남으로 향했습니다. 이들이 가족과 행복한 시간을 보내는 동안 국민연금 임직원은 15명은 좀 더 뜻깊은 일을 실천하기 위해 응웬잡 B초등학교로 출발하였습니다.



## 얼마나 고향이 그리웠을까요.

“국민연금의 아름다운 나눔이 세계로 퍼져나가길 바랍니다”

짧은 시간동안 아이들에게 조금이라도 더 많은 선물을 주기 위해 노력했습니다. 무더운 날씨 속에서 굵은 땀방울을 흘렸지만 웃는 얼굴로, 그들과 눈높이를 맞췄습니다. 직접 사진을 찍어 액자를 만들고 한국어, 베트남어로 사랑스런 글귀도 남겼습니다. 훗날 아이들이 커서 “사랑합니다”의 뜻을 알게 된다면 얼마나 행복할까요?

낙후된 시설속에서 공부를 하고 있는 아이들에게 쾌적한 환경을 만들어주기 위해 임직원이 힘을 모아 학교 벽면을 깔끔하게 정리했습니다. 지금의 순수한 마음을 변치 말라고 귀여운 벽화를 그려 아이들을 즐겁게도 했습니다. 빼대만 남은 의자에서 공부해도 불편함을 내색하지 않았던 아이들에게 새 책상, 의자, 그리고 반짝반짝 깨끗한 칠판을 선물했습니다. 아이들은 천사같은 미소로 선물에 대한 보답을 하였습니다.

글로벌 사회공헌활동을 위한 첫 번째 발걸음을 베트남에서 시작했습니다. 국제적 사회책임경영을 실천하기 위해 국민연금의 아름다운 나눔 활동이 앞으로 더 넓게 퍼지길 기대합니다.



지역사회  
사랑the하기



## 방축도 주민 초청 (2012년3월20일~3월22일)

“늘 농어촌의 든든한 파트너가 되겠습니다”

국민연금공단은 2011년11월11일 전북 군산시 옥도면 방축도와 마을회관에서 도시와 어촌의 교류 촉진을 통한 상호지원과 협력을 다짐하는 '어촌사랑 1사촌 자매결연'을 맺었습니다. 이 결연식에는 국민연금 임직원, 군산시수협조합장, 마을주민 등 90여 명이 참석하였습니다. 이 행사에서 공단은 마을회관에 TV 및 냉장고 16대를 기증하고, 마을 등산로 정비 등의 봉사활동도 펼쳤습니다. 또한 2012년3월20일부터 22일까지 방축도 주민들을 청풍리조트로 초청해 문화체험의 기회를 제공했습니다. 26명의 방축도 주민들은 숯가마체험과 청풍문화재 등 다양한 관광명소를 둘러며 모처럼 물에 나와 즐거운 모습이었습니다. 국민연금은 앞으로 활발한 교류를 통해 서로에게 힘이 되는 파트너가 되도록 노력하겠습니다.





## 1사1촌 자매결연 (2013년7월)

“함께 웃고 함께 일하며 1사1촌 이웃들과  
情을 쌓아갑니다”

기획이사를 포함한 본부임직원 21명은 2013년 7월25~26일, 1박2일동안 '어촌사랑 1사1촌 자매결연 마을'에 방문하였습니다. 전라북도 군산시 방축도에서 가족(장수)사진을 촬영도 하고 영화도 함께 보고 즐거운 분위기에서 행사를 진행하였습니다. 또한 마을 등산로 정비, 해변가 청소 활동으로 좀 더 아름다운 방축도 만들기를 통해 마을주민과의 화합과 소통의 시간을 가졌습니다.

이번 행사에서는 프로보노 봉사단의 봉사활동 내용이 KBS 6시내고향-‘이웃사촌 해피어촌’ 코너에 방영됨으로써 사회적 책임을 실천하는 기관 이미지를 전파할 수 있었습니다. 1사1촌 봉사활동을 할 때면 누구보다 따뜻하고 인정 넘치는 마을 주민덕분에 봉사의 참맛을 느낄 수 있습니다. 앞으로도 국민연금은 도시와 어촌간의 지속적인 교류를 통하여 침체된 어촌에 활력을 증진시키겠습니다.





## 1사1시장 자매결연

“지역사회 경제를 활성화 시키는데  
노력을 기울이고 있습니다”

전국적으로 대형마트가 들어서면서 전통시장이 소외됨에 따라 국민연금공단은 전통시장을 활성화함으로써 서민생활의 안정을 도모하고 지역사회의 경제활동에 기여하고 있습니다. 전국 9개지사에서 1기관1시장 자매결연을 시행하고, 매월 1회 '전통시장 가는 날'을 운영하여 시장 이용과 더불어 노후준비가 부족한 영세상인들을 대상으로 노후설계서비스도 제공하고 있습니다. 또한 직원 포상 등을 위한 상품권 및 현금지급방식을 전액 온누리 상품권으로 대체하여 시장 활성화를 도모하고 있습니다. 2012년 온누리 상품권 구매율은 1.25%로 정부 권장비율(0.4%)을 초과하여 전통시장 살리기에 노력하고 있습니다. 위와 같은 활동으로 2013년 10월 19일 시장경영진흥원 주최 전통시장 활성화에 대한 감사패를 수여 받았습니다.





## 1사1병영 자매결연 (2013년12월13일)

“나라를 지키는 군인,  
우리는 국민의 노후를 지킵니다”

2012년도에 1사1병영 자매결연을 맺은 전주 35사단을 다시 방문하였습니다.

공단은 2013년12월13일, 이사장을 포함한 임직원과 사단장등이 참석한 가운데 민군 소통강화와 협력 확대를 통한 상호교류를 이어갔습니다.

군복무크레딧제도 및 노후설계강의, 연금 퀴즈 대회 등 군인들에게 필요한 국민연금관련 정보를 전달하고 금 1천5백만원 상당의 위문금품을 전달하였습니다. 앞으로도 정기적으로 군부대를 방문하여 군장병들에게 필요한 노후설계서비스를 제공하고 추운날씨에도 국토방위에 전념하고 있는 장병들의 노고를 격려하기 위하여 국민연금이 함께 하겠습니다.





## 어르신과 함께하는 국민연금 (2013년6월28일)

“어르신! 건강하세요,  
국민연금이 손 잡아드리겠습니다”



국민연금은 수시로 노인복지센터에 방문하여 어르신들 한분한분에게 눈을 맞추고 손을 잡아드립니다. 누구보다 외로우실 수 있는 어르신들에게 따뜻한 눈맞춤과 이야기 나눔으로 마음을 전합니다. 2013년 6월 28일 CEO를 포함한 임직원 5명은 보사노인복지센터에 방문하여 독립적 일상생활이 어려운 어르신에 대상으로 말벗 나눔 봉사활동과 노인복지에 대한 복지관장과의 논의를 진행하였습니다. 여름이라 특별히 건강관리도 당부 드리고 같은 눈높이에서 따뜻한 말동무가 되어 즐거운 시간을 보냈습니다.



다문화가정 아이들이 참여한 특별한 여름캠프, 캠프의 하이라이트는 협동심을 기르는 수상스포츠였습니다. 함께 노를 저으며 웃고 떠드는 사이 아이들에게 편견이라는 벽은 허물어졌습니다.



## 다문화캠프 (2012년8월7일)

“틀린 것이 아니라 조금 다른 것 뿐입니다”

국민연금공단은 청소년에게 문화의 다양성을 인식시키고 더불어 국민연금 제도를 알려주기 위해 '다문화'를 주제로 제5회 '국민연금 청소년 캠프'를 열었습니다. 2012년8월7일 충북 괴산 보람 수련원으로 전국 각지에서 200여 명의 아이들이 모였습니다. 전국 30여 곳이 넘는 지역에서 다문화가정 어린이들을 비롯해 많은 아이들이 삼삼오오 모여 금세 친구가 되었습니다. 시원한 수영장에서 국민연금 OX퀴즈 하기, 흥겨운 풍물놀이, 다문화 강의를 듣고 각 나라의 문화를 직접 체험하고 음식까지 맛보기, 더위를 날려버리는 뗏목 탐험, 끼를 마음껏 발산하는 장기자랑, 즐거운 모닥불 놀이, 나만의 손수건 만들기 체험 그리고 미로공원 탈출하기까지 2박 3일 동안 다양한 체험으로 아이들의 웃음소리가 가득했습니다.



## 이웃사랑 나눔 장터 (2012년9월27일)

“나눌 수 있다는 것은 기쁨입니다”

2012년9월27일 국민연금공단 창립 25주년을 맞아 국민연금 주차장에서 '이웃사랑 나눔 장터'가 펼쳐졌습니다. 물품의 판매 수익금이 추석명절을 홀로 지내시는 어르신들을 위해 지원되는 이번 장터는, 국민연금공단 창립의 기쁨을 어려운 이웃과 함께 나누고자 시행되었습니다. 이번 나눔 장터에는공단 임직원 기증품으로 바자회를 열고, 사회적 기업을 초청하여 지역주민에게 공정무역커피, 청각장애인인 만든 구두 등을 접해보고, 구매할 수 있도록 하였습니다. 또한 국민연금공단의 1사1촌 자매결연 마을인 강원도 횡성군 도곡리에서 한우 판매로 장터에 함께 동참했습니다. 판매수익금은 추석명절을 맞이해 독거노인들에게 국민연금의 따뜻함을 전했습니다.

지역사회  
사랑the하기



## 신규 직원 봉사 (2013년12월27일)

“입사 후의 첫 단추를 봉사활동으로,  
섬기는 자세를 배웁니다”

CEO를 비롯하여, 2013년에 입사한 국민연금공단 신입직원 7명은 2013년의 마무리를 위한 중무식을 사회공헌활동으로 대체하여 뜻 깊은 시간을 가졌습니다. 2013년 12월27일 노원구 상계동에 위치한 서울시립북부장애인종합복지관에서 장애인 및 가족들을 위하여 위문금을 전달하고 사랑을 듬뿍 담은 떡국배식봉사를 함께 하였습니다. 이 날 신입직원들은 국민의 노후복지관련 업무를 수행하는 공공기관 직원으로서 사회적 책임을 되새기고 나눔을 실천하기 위해 직장생활의 첫걸음을 봉사활동으로 시작하고, 국민을 '섬기는'자세를 배웠습니다. 사회인으로서의 열정적인 초심을 잃지 않고 차가운 머리와 따뜻한 마음으로 국민을 섬기는 국민연금의 인재가 되길 바랍니다.





## 3년 연속 종무식대체 봉사활동

“특별하고 따뜻한 봉사활동으로 한 해를 마무리 합니다”

국민연금 임직원들은 주위의 어려운 이웃과 함께 한 해를 마무리하자는 의미에서 종무식을 사회봉사활동으로 대신하고 있습니다. 종무식을 대신한 사회봉사활동은 2011년도부터 현재 까지 3년 째 이어가고 있으며 앞으로도 아름다운 나눔을 실천하는 특별한 종무식으로 사회봉사활동을 계속 진행할 예정입니다. 2013년 종무식에는 본부 및 전국 지사직원들이 각 지역의 복지시설을 방문하여 후원물품을 전달하고, 청소, 식사 준비 등 지역적 특성에 맞게 사회봉사를 실시하였습니다. 항상 지역사회의 어려운 이웃들과 함께해 온 국민연금공단은 앞으로도 다양한 방법으로 도움이 필요한 곳에 눈높이를 맞추어 사회적 책임을 다해 나갈 것입니다.



지역사회  
사랑the하기

## 설 봉사활동

“명절에 더 외로운 소외된 이웃에게 사랑을 전합니다”

민족 고유의 명절인 설이 되면 가족의 품을 찾아 많은 사람들의 귀성길에 오릅니다. 고향집에서는 자녀들을 위해 맛있는 음식은 준비하는 손길이 바쁩니다. 하지만 이맘때쯤이면 마음이 더 추워지는 이들이 있습니다. 그래서 국민연금 임직원들은 해마다 설이 되면 소외된 이웃과 함께 따뜻한 정을 나누고 있습니다. 공단은 2013년 2월5일 용인시 수지구에 위치한 '해오름의 집'에 성금 및 위문품 전달하였습니다. 아울러 기획이사는 2월6일에 포천 실버타운에 백만원 상당의 생필품을, 감사는 2월4일에 명진보육원에 백만원 상당의 쿠키세트를 전달하였으며, 업무이사는 2월5일에 '라파엘의 집'에 50만원 상당의 온누리상품권을 전달하였습니다. 유난히 추웠던 2013년에도 국민연금 임직원들의 따뜻한 온기를 이어갔습니다. 공단은 2월4일부터 2월8일까지 사회복지시설을 찾아 성금과 후원품을 전달하고 맛있는 음식을 나누며 즐거운 시간을 보냈습니다. 앞으로도 국민연금공단은 소외된 이웃들이 행복하고 건강할 수 있도록 지원을 아끼지 않겠습니다.



가족들이 한 자리에 모이는 명절이면 더 쓸쓸하고 외로워지는 사람들이 있습니다. 국민연금공단은 따뜻한 온기를 전하며 어려운 이웃의 마음이 더 이상 춥지 않도록 늘 함께하겠습니다.



## 추석 봉사활동 (2013년9월11일)

“풍성한 추석의 기쁨을 이웃들과 나눕니다”

오곡백과가 무르익어가는 추석에는 한 해 동안의 수고와 노력이 고스란히 담긴 실과를 나누니 모두의 마음이 넉넉해집니다. 공단은 추석 명절을 맞이하여 명절에 더욱 소외되기 쉬운 어려운 이웃과 함께 따뜻한 정을 나누기 위해 다양한 사회공헌활동을 진행하였습니다. CEO와 노동조합위원장 등의 임직원이 모여 성남시 수정구 소재 5가구에 대해 도배, 장판, 단열재 교체 등의 집수리 봉사를 실시하고, 풍성한 한가위를 위하여 쌀을 후원하였습니다. 또한 거동이 불편한 수급자에게 보행보조용품인 '실버카' 전달식도 병행하였습니다. 아울러 9월9일부터 13일까지 자매결연마을과의 특산물 장터를 운영하여 강원도 횡성의 한우를 판매하여 1사촌 주민의 소득증대에도 힘을 보탰습니다. 9월11일부터 13일까지의 기간동안 본부 및 전국지사에서도 별도의 사회공헌행사를 실시하여 소외계층에 대한 이웃사랑을 실천하였습니다.

더도 말고 덜도 말고 한가위만 같아라, 공단의 다채로운 사회공헌활동으로 추석보름달같이 넉넉한 추석이 되었길 바랍니다



지역사회  
사랑the하기



## 필리핀 태풍피해 구호성금 후원 (2013년11월15일)

“글로벌 사회책임을 실천합니다”

초대형 태풍 하이옌으로 하루 아침에 가족과 삶의 터전을 잃은 필리핀 피해주민들을 위해 공단은 사회복지공동모금회를 통하여 금오백만원을 후원하였습니다. 본 후원은 2013년11월 15일 MBC “ 필리핀 피해돕기 성금모금” 생방송을 통해, 기획이사가 현장을 방문하여 직접 기탁하였습니다. 공단은 ‘10년3월 아이티 대지진 구호성금, ‘10년4월 천안함 침몰사고 유가족돕기 후원, ‘10월11월 연평도사태 관련 긴급구호 물품 및 성금기탁을 후원해 왔습니다. 동반성장과 선진 글로벌 사회책임경영실천을 위해 공단은 앞으로도 더욱더 적극적인 활동을 이어가겠습니다.



## 헌혈

“생명을 살리는 사랑의 릴레이 헌혈을 실시했습니다”

국민연금공단은 2013년 2월 12일부터 3월 8일까지 생명 나눔 실천의 일환으로 따뜻한 사회를 구현하기 위해 본부 및 전국지사에서 ‘사랑의 헌혈행사’를 실시하여 헌혈신청자 470명 중 385명이 헌혈하였습니다. 또한 총 530매의 소중한 헌혈증을 기증받아 백혈병자녀를 둔 직원에게 200매를, 4월2일에는 장기간의 치료와 수술로 경제적 어려움을 겪는 혈액암환자를 돕기 위해 (사)한국혈액암협회에 330매를 전달하였습니다. 한 번의 따끔함으로 많은 사람의 미소가 만들어지는 사랑의 헌혈행사를, 공단은 앞으로도 꾸준히 진행하겠습니다.

## Q&A

### 지역주민이 궁금해하는 국민연금



국민연금 환급해 준다는 전화를 받았는데 사실인가요?

국민연금공단에서는 과오납금이나 연금을 지급해 드릴 경우, 절대 ARS를 통해 전화를 드리지 않습니다. 사기전화이니 주의해주시기 바랍니다. 최근 국제 사기 조직에 의한 사기 전화가 극성입니다. 주로, 중국 등을 통해 전화가 유입되는데 건강보험, 국민연금, 국세청, 경찰청, 우체국, 카드회사 등을 사칭하여 환급금이 있다며 현금지급기로 유인하여 조작하게 한 후 금액을 인출하는 사례가 종종 발생하고 있습니다. 이러한 사례에 대하여 경찰에 수사를 의뢰하여 일부 검거한 사례가 있지만, 해외에 기반을 둔 범죄조직이기 때문에 그 뿌리를 뽑기가 어려운 것 같습니다. 이런 전화를 받으시면, 전화를 거는 사람의 이름, 연락처, 소속 등을 물어 보셔야 하고, 자신을 밝히지 않는 전화는 바로 끊어버리셔야 합니다. 또한 현금지급기로 유인하거나 비밀번호를 묻는 것은 100% 사기전화이니 절대 요구하는 대로 응하시면 안 되며 반드시 경찰에 신고하시기 바랍니다.



농민이라면 정부에서 국민연금 보험료 35,550원을 지원받을 수 있다고 하셨는데요, 농업이나 어업일을 하면 다 지원 받을 수 있는 건가요?

농촌의 고령화가 빠르게 진행되고 있는 만큼 이들의 노후준비도 더욱 절실하고 가장 기초적인 노후준비인 국민연금 가입은 더욱 의무적일 것입니다. 국민연금공단에서는 농업인들의 국민연금 가입을 유도하고, 농촌사회의 발전을 위한 농업인 지원 혜택의 하나로 국민연금법이 인정하는 농업인이라면 연금보험료의 일부를 지원해주고 있습니다. 농업, 어업, 임업 등의 일을 하시는 분들은 정부에서 국민연금보험료를 월 최대 35,550원까지 지원 받을 수 있습니다. 농어업인 지원혜택을 받으려면 국민연금 농어업인 확인서(1차 확인:이장, 통장(어촌계장 해당없음), 2차 확인 : 시, 구, 읍, 면장 <시, 구청 확인 업무가 이관된 경우 동장>))를 제출하시면 됩니다. 국민연금 농어업인 확인서가 없다면 농업경영체등록 확인서, 농지원부, 축산업등록증, 어업허가증 등으로 농어업인 확인 가능한 경우 이 서류를 제출하셔도 됩니다. 또 한 가지 혜택은 국민건강보험에서도 농어업인에게 매월 건강보험료 28%를 경감해 드립니다.

# Q&A

# APPENDIX

지역본부 봉사활동  
연혁 및 수상실적  
전문가 의견  
임직원이 본 국민연금 사회공헌



지역본부 봉사활동

# 서울북부 지역본부

서울북부지역본부 소속 13개 봉사단은 도움이 필요한 소외계층을 찾아 필요한 물품 지원과 정기 봉사활동을 실시하고 있습니다. 지사별 정기 봉사활동과 함께 장애인 생활시설과 협약을 통해 휠체어 농구대회 지원 등 장애인의 삶의 질 향상을 위한 노력을 다 하고 있으며, 어르신 나들이 지원, 시각장애인 체험교육 등 다양한 분야에서 봉사활동을 펼치고 있습니다. 앞으로도 서울북부지역의 어려운 이웃에 대한 관심과 사랑을 더하여 지역주민들과 함께하는 따뜻한 동반자가 될 것입니다.

### 하나 되는 사랑 나눔 봉사활동

함께 사는 세상이 더 아름다운 이유는 하나 되는 사랑이 존재하기 때문입니다. 종로중구지사 봉사단은 지역사회에 소외된 곳에 도움의 손길을 뻗어 지역사회의 구성원으로서 사랑 나누는 봉사활동을 펼치고 있습니다. 종로중구지사 봉사단은 2012년4월17일부터 20일까지 총 4일간 열린 홀트전국휠체어농구대회에 참여해 농구코드 정돈과 경기진행 등 봉사활동을 하였습니다. 장애에도 불구하고 열정적으로 스포츠에 임하는 장애인선수들을 응원하며 훈훈한 나눔의 시간을 보냈습니다. 또한 2012년9월26일 국민연금 효(孝)콘서트를 개최해 어르신들을 대상으로 건강검진, 노후설계, 문화공연 등 다양한 행사를 진행해 어르신들로부터 큰 호응을 얻었습니다.

### 어르신들과 함께하는 아름다운 동행

세상 속 바쁨을 잠시 잊고 어르신들의 여유 있는 발걸음을 따라가며 인생의 의미를 다시 한 번 되새깁니다. 동대문중랑지사 봉사단은 2012년6월5일 '은천노인요양센터' 어르신들을 모시고 어린이대공원을 찾았습니다. 봉사단원들은 손자와 손녀가 되어 할아버지, 할머니의 말벗이 되어드리며 차를 타고 내릴 때도 어르신들을 살뜰히 챙겼습니다. 어르신들이 오랜만의 나들이에 즐거워하는 모습을 보며 큰 보람을 느꼈고, 어르신들의 이야기를 통해 더 많은 것을 배우는 의미 있는 시간을 보냈습니다.

### 편견의 벽을 허무는 시각장애인 체험교육

편견의 벽은 생각보다 높습니다. 그 벽을 허물기 위해 도봉노원지사 봉사단은 '시각장애인 체험교육'을 실시했습니다. 2012년8월9일 관내 저소득 시각장애인들을 위한 사회복지시설인 흥파복지원을 찾아 자원봉사자 기초교육을 수강하고, 시각장애를 체험했습니다. 시각장애인 동행보조를 하며 그들의 삶과 마음에 대해 공감하는 소중한 시간이었습니다.



지역본부 봉사활동

# 서울남부 지역본부

서울남부지역본부 소속 14개 봉사단은 우리 주위의 저소득층, 장애인, 독거노인 등 소외계층에 나눔과 사랑을 더하기 위한 여러 가지 사회공헌 활동을 펼치고 있습니다. 저소득층 연금보험료지원 사업을 중점적으로 실시하여 삶의 자립기반을 마련하였으며, 독거노인 등 어려운 이웃을 위한 사랑의 김장담그기, 장애인 문화 활동 지원, 사회복지시설에서 실시하는 정기 배식봉사 등을 실시하였습니다. 앞으로도 서울남부지역본부는 다 같이 행복한 사회를 만들기 위해 노력하겠습니다.

### 오늘은 김장하는 날, 월동 준비 끝!

어려운 이웃의 따뜻한 겨울나기를 위해 강남신사지사 봉사단은 사랑의 김장담그기 봉사활동을 펼쳤습니다. 2012년11월30일에 11명의 봉사단원들은 성모자애복지관에서 정성어린 손길로 사랑의 김장담그기 봉사활동에 참여했습니다. 이야기 꽃을 피우며 화기애애한 분위기 속에서 겨우내 먹는 김장을 똑딱 해치웠습니다. 강남신사지사 봉사단은 이 곳 뿐 아니라 여러 복지시설을 후원하며 어려운 이웃들에게 희망을 주기위해 노력하고 있습니다.

### 따뜻한 한 끼의 소중함, 무료배식봉사

홀로 끼니 해결이 쉽지 않은 어르신들에게는 따뜻한 한 끼 식사가 효자입니다. 송파지사 봉사단은 월 1회 정기적으로 송파구 마천동 종합사회복지관에서 무료배식봉사를 통해 따뜻한 마음을 전했습니다. 송파지사 봉사단과 함께 연금 수급자들로 구성된 연금나눔이 봉사단도 관내 무의탁 어르신 100여 명의 위한 식사 준비부터 배식과 설거지를 도우며 구슬땀을 흘렸습니다.

### 장애인들과 함께한 봄나들이

강남역삼지사 봉사단은 장애인을 대상으로 하는 사회공헌 활동에 집중하고 있습니다. 강남역삼지사 봉사단은 2012년4월12일 따뜻한 봄을 맞아 해병복지회 굿자립센터의 장애인들과 함께 어린이대공원을 찾았습니다. 봄을 맞이해 만개한 꽃들도 아름다웠지만 거동이 불편한 이들에게 눈높이와 마음높이를 맞추려 애쓰는 봉사단원들의 모습이 더욱 아름다웠습니다. 장애인들과 동행하며 언덕길을 오를 때 손을 꼭 잡고 다치지 않도록 장애인을 세심히 챙겼습니다. 모처럼만에 따뜻한 봄을 만끽하는 장애인들의 밝은 표정은 유난히 반짝거렸습니다.



지역본부 봉사활동

# 경인 지역본부

경인지역본부 소속 16개 봉사단은 사회복지단체와 상호 업무협력을 체결하고 장애인 및 지역주민들에게 희망을 줄 수 있는 다양한 봉사활동을 실시하고 있습니다. 설 명절 맞이 사랑의 떡국 나누기, 독거노인을 위한 도시락 배달, 장애인 나들이 지원 등을 진행하며 나눔을 실천하고 있습니다. 특히 경인지역본부의 지사별 연금나눔이 봉사단은 매주 정기봉사를 실시하며 지역사회의 구성원으로서 역할을 다하고 있습니다. 사랑과 나눔을 더하여 지역사회 구성원 모두가 행복 할 수 있도록 경인지역본부가 앞장서겠습니다.

## 훈훈한 행복이 담긴 떡국 한 그릇

민족의 고유명절인 설에 빠질 수 없는 것이 떡국입니다. 수원지사 봉사단은 설을 맞이해 2012년1월19일 장애인복지시설인 바다의 별을 방문해 떡국을 배식하는 봉사활동을 펼쳤습니다. 많은 인원의 떡국을 준비하는 일이 쉽지는 않았지만 아이들이 새해에는 더욱 건강하길 기원하며 정성을 다했습니다. 김이 모락모락 나는 떡국 한 그릇을 맛있게 비워내는 아이들을 보며 고된 하루였지만 큰 보람을 느꼈습니다.

## 사랑을 담은 도시락 배달

도시락은 드실 분을 위해 준비하는 정성과 사랑이 담겨 있기 때문에 더 따뜻한지도 모릅니다. 시흥지사 봉사단은 재가노인가정에 도시락을 배달하는 행복한 동행 프로그램을 진행하고 있습니다. 2012년3월16일 행복한 동행 1회를 시작으로 홀로 사시는 어르신 10여 명을 대상으로 매월 2회 도시락을 배달해드리고 있습니다. 또한 부천시사 연금나눔이 봉사단도 1년 내내 거동이 불편하신 어르신 약 50가구에 도시락배달을 하고 있습니다. 맛과 영양을 생각한 정성이 가득 담긴 도시락으로 어르신들의 건강을 챙겨드리고 마음을 나누어 뿌듯했습니다.

## 장애인들과 다녀온 봄, 가을 소풍

꽃향기가 향기로운 봄, 오랜만의 나들이에 장애인들의 얼굴에도 웃음꽃이 활짝 피었습니다. 군포의왕지사 봉사단은 2012년5월11일 군포시장애인종합복지관의 장애인들과 함께 고양 꽃 박람회장을 찾았습니다. 이날 참석한 장애인 21명, 봉사단 7명, 대학생 자원봉사자 4명, 복지관 관계자 4명으로 총 36명이 함께하며 즐거운 시간을 보냈습니다. 또한 2012년11월9일에도 군포시장애인 19명과 함께 63빌딩을 찾아 수족관과 아이맥스 영화를 관람하고 전망대에 올라 서울의 멋진 풍경을 바라보는 행복한 가을여행을 다녀왔습니다.



지역본부 봉사활동

# 대전 지역본부

대전지역본부 소속 10개 봉사단은 소외계층을 대상으로 실천적 나눔 문화를 활발하게 펼치고 있습니다. 태풍피해 복구를 위한 긴급재해 구호활동, 장애인복지시설 결연 및 지원, 사랑의 연탄배달을 실시하며 지역사회에 사랑을 전하고 있습니다. 지역주민을 위해 더욱 더 노력하는 대전지역본부가 될 것입니다.

### 재난 재해 피해 복구 지원

2012년 강풍을 동반한 태풍 볼라벤과 덴빈이 한반도를 지나면서 서해지역에 직접적인 영향을 주었습니다. 그 여파는 농민들이 정성스레 키워온 1년 농사에 막대한 피해를 준 것은 물론이고 삶의 터전마저 위협했습니다. 대전지역본부내의 지사 봉사단 합동으로 2012년9월3일 태풍피해 지역 농민들의 일손을 도왔습니다. 예산군 대흥면 교촌 3리 교촌농원 등 과수농가 2가구를 방문해 낙과수거와 농가 현장복구를 도우며 구슬땀을 흘렸습니다.

### 장애인들과 함께하는 맛있는 특식데이

청주지사 봉사단과 연금나눔이 봉사단은 맛있는 음식을 함께 나누며 따뜻한 지역사회를 만들기 위해 노력하고 있습니다. 청주지사 봉사단은 장애인 복지시설인 에덴원을 정기적으로 방문하여 장애인들과 특별한 추억을 만들어 나가고 있습니다. 2012년6월20일에는 에덴원 장애인들에게 '복맛이 삼계탕데이'를 열어 삼계탕을 대접했습니다. 이외에도 2012년11월28일에는 에덴원 장애인들과 함께 '팔죽만들기' 봉사활동을 실시하여 즐거운 시간을 보냈습니다.

### 미래의 국민연금 인재, 청년인턴과 함께하는 봉사활동

국민연금 꿈나무들도 공단의 사회공헌활동에 힘을 보태기 위해 두 팔을 걷어 붙였습니다. 홍천지사에서는 2013년 5월 20일, 임직원, 청년인턴과 함께 관내의 흥성노인종합복지관을 찾아 어르신들을 맞이하고 점심배식과 식당 환경정리 등의 봉사활동을 시행하였습니다.

대상이 어르신들인 만큼 이슈가 되는 기초노령연금과 국민연금에 대해서 설명도 함께 해드려 봉사와 제도 홍보의 일석이조의 효과까지 얻을 수 있었습니다.

미래의 국민연금의 인재가 될 청년인턴들의 적극적인 봉사활동으로 공단의 사회공헌활동의 앞날에 밝은 빛을 선물했습니다.



지역본부 봉사활동

# 광주 지역본부

광주지역본부 소속 12개 봉사단은 장애인 복지시설과의 긴밀한 협조를 통한 장애인에 대한 나눔 실천, 어려운 이웃을 돕기 위한 나눔 장터, 환경을 지키기 위한 정화활동 등 여러 가지 사회공헌활동을 실시하며 지역사회에서 소외된 이웃에게 먼저 다가가고 있습니다. 광주지역본부는 행복한 지역공동체를 만들기 위해 더욱더 다양하고 알찬 사회공헌 활동을 실시 할 예정입니다.

### 곳곳에서 펼쳐진 장애인의 날 행사

광주지역본부의 각 지사들은 장애인의 날을 맞아 대대적인 사회공헌 활동을 실시했습니다. 순천지사 봉사단은 2012년4월18일 순천조례종합사회복지관이 주관하는 장애인등반대회에 직원 10명이 참석했습니다. 또 남원지사 봉사단은 남원장애인복지관 등 5개소에 후원물품을 전달하고 장애인 관련 사업설명 간담회를 가졌습니다. 이 밖에도 목포지사, 익산지사, 해남지사, 여수지사 봉사단도 지역 내 장애인 사회복지 시설에 후원물품을 전달했습니다.

### 나누는 기쁨을 맞보는 곳, 나눔 장터

나눔 장터는 재사용을 통해 자원낭비를 막고 환경을 보호하며, 나눔 장터의 수입액으로 물품을 구입하여 어려운 이웃에게 전달합니다. 광주지역본부는 2012년10월12일 광주지역본부 뒤편 근린공원에서 이웃사랑 나눔 장터를 열었습니다. 나눔 장터의 물품은 직원들이 기증한 것으로 1,380,000원의 수익금을 남겼습니다. 이 수익금은 10월 17일 전남 나주에 있는 전남지역 장애인 부부 22쌍 합동결혼식 축하물품으로 이불 22채를 구입하여 전달했습니다.

### 우리 손길로 지켜내는 제주도의 푸른 자연

수려한 자연경관과 깨끗한 바다로 전 세계인들의 사랑을 받고 있는 섬 제주도, 이곳의 깨끗한 환경을 지키기 위해 제주지사 봉사단과 연금나눔봉사단이 팔을 걷고 나섰습니다. 2012년7월28일 제주특별자치도 주관 1사 1오름 가꾸기 행사를 실시했습니다. 제주지사 봉사단은 제주시 애월읍 소재 이달오름에서 풀베기 잡목제거 작업을 실시했습니다. 오름 가꾸기 행사는 2011년 7월부터 매월 오름에 올라 쓰레기 수거와 산행로 정비를 하고 있습니다. 이러한 노력을 인정받아 2012년 제주특별자치도 주최 오름가꾸기 기관(단체) 평가에서 우수단체상을 수상하였습니다. 또한 제주지사는 2012년5월19일 청정바다 만들기 사회참여형 봉사활동을 실시했습니다. 제주시 용담레포츠포츠공원 및 해안가에서 제주시자원봉사센터, 제주해양경찰서와 함께 청정바다만들기 대행진을 마치고 해안가에서 쓰레기를 수거하였습니다. 제주지사는 항상 제주의 환경을 생각하며 손수 쓰레기를 줍고 자연을 보호하기 위해 노력하고 있습니다.





지역본부 봉사활동

# 대구 지역본부

대구지역본부 소속 11개 봉사단은 장애인관련 업무 전문수행기관으로 발돋움하고자 장애인과 연금수급자를 대상으로 특화된 사회공헌 활동을 추진하였습니다. 또한 1사1촌 결연 및 환경정화활동, 장애인을 대상으로 하는 봉사활동, 1사1촌 일손돕기 등 사회공헌 활동을 펼치며 지역사회의 구성원으로서의 역할을 감당하고 있습니다. 앞으로도 공단의 업무와 연계되는 사회공헌 활동을 발굴하고 장애인이나 다문화가정 등 소외된 이웃과 함께하는 대구지역본부가 될 것입니다.

## 1사1촌 꽃길과 꽃동산 조성

식목일을 맞이하여 대구지사 봉사단은 연금나눔이 봉사단 12명과 함께 1사1촌(성주군 수륜면 송계리)을 방문하여 마을 입구에 꽃을 심어 꽃길을 조성하고, 연금 꽃동산을 가꾸는 행사를 가졌습니다. 2011년 보다 규모를 확대하여 2012년에는 마을 입구 꽃길 뿐 아니라 유흥지를 활용하여 꽃동산을 조성하는 작업을 실시하였고, 점심시간에는 대구지사 봉사단과 연금나눔이 봉사단에서 준비한 음식을 마을주민들과 같이 나누어 먹으며 즐거운 시간을 가졌습니다. 연금나눔이 봉사단원들은 예쁜 꽃동산이 조성될 수 있도록 정기적인 관리를 위해 지속적으로 마을을 방문하여 1사1촌과 지속적으로 교류할 수 있는 매개체로서의 역할을 다할 것을 다짐하였습니다.

## 장애인 가정을 돕는 온정의 손길

소외 없는 행복한 세상을 만들기 위한 노력은 국민연금공단 본부를 넘어 전 지역본부까지 이어지고 있습니다. 영주지사 봉사단은 2012년6월21일 영주시 장애인종합복지관과 업무협약을 맺고 지역 장애인이 체계적인 노후준비로 삶의 질 향상을 이루도록 지원하고 있습니다. 이번 협약을 통해 장애인들의 손과 발이 되어 장애인의 현재의 삶뿐만 아니라 노후설계를 도와 희망찬 미래를 꿈꿀 수 있도록 돕고 있습니다. 협약식 후 영주지사 직원들은 몸이 불편한 장애인을 위한 이동목욕 봉사활동을 하며 장애인 업무에 대한 책임감을 느끼는 하루였습니다. 이와 더불어 장애인 가정에 반찬을 배달해 소외된 이웃들의 어려움을 나누었습니다.

## 사랑의 온기를 전하는 연탄배달

우리주위를 둘러보면 추운겨울에 더 힘들어 하는 이웃들이 있습니다. 대구지역본부 봉사단은 연탄 한 장이 누군가에게는 한겨울을 따뜻하게 견뎌낼 수 있는 작은 힘이 된다는 마음을 가지고 이웃들에게 사랑의 온기를 전하였습니다. 2013년11월29일 연말을 맞아 대구 달서구 두류동 지역 저소득 가정을 대상으로 “사랑의 연탄나눔 행사”를 진행하였습니다. 대구지역본부장을 비롯한 임직원, 그리고 수급자 봉사단이 한마음이 되어 350만원 상당의 연탄 7,000장을 기증하고 직접 배달하였습니다. 이들의 진심 담긴 땀방울로 인해 두류동 지역주민들은 조금이나마 따뜻하게 보내셨길 바랍니다.



지역본부 봉사활동

## 부산 지역본부

부산지역본부 소속 15개 봉사단은 '지역속으로' 라는 사회공헌 슬로건 아래 지역사회에 스며들기 위해 여러 가지 활동을 전개하고 있습니다. 지역 내 사회공헌 유관기관과의 네트워크를 구축하여 장애인복지시설과 함께하는 바다캠프, 정기 배식봉사과 활동보조, 저소득가입자 연금보험료 지원대상자 나눔축제 등 사회공헌 활동을 하며 사회공헌 네트워크 구축을 위해 노력을 기울이고 있습니다. 장애인, 독거노인 등 구성원 모두가 행복한 지역사회를 만들기 위해 앞으로 더 많은 사랑과 나눔을 더하는 부산지역본부가 되겠습니다.

### 장애인들과 함께하는 일일 바다캠프

부산지사 봉사단은 평소 수상스포츠를 즐길 기회가 흔치 않았던 장애인들에게 추억을 선물했습니다. 부산지사 봉사단은 2011년8월12일 성우원 장애인들과 함께 일일 바다캠프를 다녀왔습니다. 부산광역시 장애인 복지시설 연합회가 주최하고 부산지사 봉사단이 지원하여 송도해수욕장에서 부산지사 봉사자와 일대일로 짝을 이뤄 바나나보트, 카약 등 여러 가지 물놀이와 게임을 하며 즐거운 시간을 보냈습니다. 이때만큼은 장애인들도 마음껏 뛰놀며 재밌는 추억을 만들었습니다. 봉사단원들도 장애인들이 즐거워하는 모습을 보며 보람을 느끼는 뜻 깊은 하루가 되었습니다.

### 함께 나누어 더 맛있는 점심식사

김해밀양지사 봉사단은 지역사회의 한 구성원으로서 사회복지시설을 방문하여 배식준비, 점심배식, 식당 정리까지의 활동을 실시하였습니다. 2013년 4월부터 김해시종합사회복지관에서 매주 화요일, 정기적 배식봉사활동을 꾸준히 실시하여 지역주민에 대한 복지 실천 및 복지관과의 유대관계를 공고히 하였습니다. 정기봉사활동 뿐만 아니라 김해, 밀양지역 복지관과 수시로 봉사활동, 물품후원 등을 이어 나갔으며, 대규모 복지관에 치우치지 않고 소외될 수 있는 소규모 복지시설 등에도 수시로 물품후원 및 말벗봉사 등을 실시하였습니다. 또한 Compassion이라는 국제어린이양육기구에 매달 후원함으로써 다양한 방법으로 사회공헌활동을 실천하기 위해 노력하고 있습니다. 앞으로도 희망이 필요한 곳에 직접 찾아가 사랑을 전하기 위해 노력하겠습니다.

### 희망 품은 나눔축제

어려운 환경이지만 그 희망만이 이웃들을 웃게 하는 힘이라고 믿습니다. 그 희망을 지켜드리기 위해 동울산지사 봉사단은 저소득 가입자 연금보험료 지원자를 대상으로 봉사활동을 실시하고 있습니다. 2012년10월22일에 지역 내 저소득가입자 연금보험료 지원대상자와 함께하는 나눔축제를 개최하여 소중한 시간을 가졌습니다. 대상자가 필요로 하는 물품을 구매하여 실질적인 도움이 되어드리고자 쌀과 육창 치료를 위한 의료용품을 전달하고, 가정생활의 어려움 등의 상담과 주변 정리정돈을 도와드렸습니다. 동울산지사 봉사단은 소외계층과 함께 행복을 지켜드리기 위해 지속적인 지원을 아끼지 않겠습니다.



연혁

# 아름다운 발자취

## 2005

- 2005.4 사회공헌활동추진을 위한 기본계획 마련
- 2005.8 국민연금 사회봉사단 설립 : 81개 봉사단, 1,239명
- 2005.8 매칭그랜트 도입
- 2005.10 어촌사랑 자매결연 협약(2005.9) 및 어촌마을
- 2005.12 윤리경영실천예규제정 및 자선적 분야(사회공헌)의무화
- 2005.12 근무시간 중 사회봉사활동 인정

## 2006

- 2006.2 재해복구휴가 신설
- 2006.6 농촌사랑 자매결연 협약(2006.3) 및 농촌마을 자매결연(2006.6)
- 2006.10 고지서를 활용한 미아 찾기 캠페인 전개
- 2006.12 사랑의 PC보내기

## 2007

- 2007.7 2007 한국 사회공헌 대상 특별상 수상
- 2007.8 사랑나눔 실천운동 (1인1나눔계좌 갖기)전개
- 2007.10 거동불편 연금 수급자를 위한 찾아가는 치과 진료서비스 제공
- 2007.12 저소득가입자 연금보험료 지원사업 추진
- 2007.12 태안 기름유출 피해지역 긴급재난 구호활동 실시



## 2008

- 2008.3 NPS 사회공헌의 날 선포
- 2008.3 긴급재해구호단 창설
- 2008.6 2008 한국사회공헌 대상 수상
- 2008.10 사회공헌 마일리지제도 운영
- 2008.12 사회복지 봉사활동 인증센터 지정

## 2009

- 2009.3 1사1산 북한산 가꾸기
- 2009.6 찾아가는 치과진료 서비스
- 2009.7 자매결연마을 일손돕기
- 2009.12 사회공헌백서 발간  
올해의 도시·어촌교류상 수상

## 2010

- 2010.2 아이티 대지진 긴급구호
- 2010.8 1사1촌 사회공헌인증
- 2010.10 자매결연마을 의료봉사
- 2010.11 연평도 피해주민 긴급구호

## 2011

- 2011.3 장애인과 함께 떠난 공감여행 1박2일
- 2011.3 국민연금공단 신규 직원, 봉사활동으로 첫걸음
- 2011.5 한국장애인단체총연맹과 문화나눔 협약 체결
- 2011.10 1공공기관 1고종택 명품화 사업 MOU체결
- 2011.10 NPS 카페테리아 Cafe 36.5°오픈
- 2011.12 신규 직원 봉사활동
- 2011.12 중무식 대체 봉사활동



## 2012

- 2012.7 행복한 연금나눔 캠페인
- 2012.7 적립기금을 활용한 저소득가입자 연금보험료지원
- 2012.7 프로보노 봉사단 발대식 및 '1인1나눔계좌갖기 운동' 참여 협약식 등 개최
- 2012.9 장애인 부부 13쌍 합동결혼식
- 2012.11 사랑의 김장 나누기
- 2012.12 전주 35사단과 1사1병영 자매결연(MOU) 및 전주요양원 위문 방문
- 2012.12 중무식 대체 봉사활동

## 2013

- 2013.4 저소득장애인 대상 맞춤형 재활치료 후원증서 전달
- 2013.4 사랑의한철zug 기증행사
- 2013.4 저소득층자녀에게 장학금전달
- 2013.4 조리봉사와 재능나눔 행사
- 2013.4 재가중증장애인과 공감여행
- 2013.5 자폐아동 및 부모와 힐링캠프
- 2013.6 저소득가정에 연금보험료 지원
- 2013.6 저소득층 중고생에게 '사랑의 여름교복' 후원
- 2013.8 다문화가정 고국방문 및 임직원해외봉사활동
- 2013.9 NPS카페 36.5 협동조합으로 새출발
- 2013.9 독서의 달 기념 도서기증 (동아 마이스터고)
- 2013.9 고령수급자를 위한 사랑의 김장나누기 행사
- 2013.11 디딤씨앗 후원금 전달 (유족연금 수급아동 자립지원)
- 2013.12 중무식 대체 봉사활동



수상실적

## 나눔의 열매들

### 2년 연속 국무총리상 수상 | 2012.6.4.

공단은 행정안전부 주관 제 25회 정보문화의 달 기념식에서 2012년 정보문화유공 국무총리상을 수상하였습니다. 소외계층의 정보격차를 해소하기 위해 지난 2006년부터 매년 복지시설에 정보기기를 지원하여 2013년까지 총 9,631대를 기증한 공로를 인정 받은 것입니다. 또한 공단은 2011년 도농교류 농촌대상 국무총리상에 이어 2년 연속 국무총리상을 수상하는 영예를 얻었습니다.

### 한국장애인단체 총연합회, 총연맹 및 지체장애인협회에서 감사패 동시 수여 | 2013.11.

저소득장애인 재활치료비 지원을 위한 '행복한 동행펀드' 확대, 18회 동안 함께하고 있는 장애인 공감여행, 장애인 생애교육을 위한 후원확대 등 다양한 장애계의 요구에 전략적 대응으로 상호신뢰를 구축한 공로를 인정받아 위의 장애인 대표단체로부터 감사패를 수여받았습니다. 앞으로도 장애인과의 공감대를 확산하여 장애인 삶의 질 향상을 위해 노력하겠습니다.

### 기획재정부 주관 2013 공공기관 경영우수사례 선정 | 2013.12.

공단이 지난 7년 동안 꾸준히 전개해 온 연금나눔 활동이 기획재정부에서 선정한 '2013년 공공기관 경영우수사례'로 선정되었습니다. 공단 임직원은 후원금을 통해 나눔을 실천하고, 행복한 연금나눔 캠페인 등을 나눔실천을 통해 기업과 국민에게 '연금나눔'이라는 문화를 꾸준히 확산시켜왔던 노력들이 인정받은 결과입니다.

### 국무조정실 선정 '2013년 공공기관 경영우수사례' | 2014.01.

매년 다양한 사회공헌 활동을 통해 사회적 책임을 다하는 기업과 기업인을 발굴하자는 취지로 만들어진 '사랑나눔 사회공헌 대상'에서 국민연금공단이 저소득가입자 연금보험료지원 관련사업으로 사회복지 부문 대상의 영예를 안았습니다. 공단은 앞으로도 국민들에게 실질적으로 도움이 될 수 있는 적극적인 사회공헌 추진으로 따뜻한 사회를 만들어 가겠습니다.

활동평가진단

## 전문가 의견

국민연금공단의 2년간의 사회공헌 활동들을 살펴보면 대부분의 사업들이 장기적이며 수혜자 중심으로 진행되어 온 진정성 있는 활동들임을 알 수 있었습니다. 저소득가입자 연금보험료 지원, 대규모로 임직원들이 참여하고 있는 마음 있는 사회봉사, 장애인 공감여행, 프로보노 활동 등 공단의 사회공헌에는 우리의 소외된 이웃들에 대한 세심한 관심과 사랑이 있었습니다. 특히, 새롭게 만든 사회공헌 대표브랜드 '사랑 the하기'의 정신이 사업영역 및 핵심역량 구축구석에 포함되어 있는 점은 인상적이었습니다.

### 핵심역량과 연계한 강점 보유

기업 사회공헌이 일반 시민사회 중심의 공헌활동과 가장 크게 구별되는 점은 기업이 보유하고 있는 고유의 역량을 활용할 수 있다는 점입니다. 기업예산을 통한 기부금이나 임직원 봉사도 중요하지만 결국 사회에게 가장 크게 기여할 수 있는 점은 이러한 핵심역량을 활용하여 사회에 기여하는 부분입니다. 기업들이 각각의 비즈니스 영역에 대한 전문성, 영향력을 활용하여 사회공헌에 연계할 때 이러한 영역은 아무리 능력있는 자선단체도 할 수 없기에 더욱 소중하고 중요합니다. 이런 맥락에서 국민연금공단의 사회공헌 활동들은 전략체계 자체를 핵심역량과 사업영역에 맞춰 체계적으로 운영하고 있습니다. 설문결과 임직원들 역시, 공단의 발전적인 사회공헌에 꼭 필요한 전략으로 '공단 업의 특성에 부합하는 사회공헌 활동 강화'라고 43.6%가 응답하였습니다.

일반 기업들이 사회공헌 분야를 복지, 교육, 환경 등으로 획일화하여 구분하고 있는 것과 달리 국민연금의 이해관계자인 가입자, 수급자, 장애인, 그리고 지역사회로 분류하여 체계적인 사업들을 구성하고 있습니다. 특히 최근 공공기관의 사회공헌을 독려하고 있는 정부의 가이드라인이 '업의 특성과 연계한 활동'이라는 점에서 많은 공공기관들에게 영향력을 미칠 수 있는 사회공헌 분야의 리더십을 볼 수 있었습니다.

### 봉사단 참여를 위한 지원체계 강화 및 동기부여 필요

공단은 2005년 8월 임직원봉사단을 설립, 운영 중이며 7개 지역본부별 봉사단과 함께 별도 프로보노 봉사단을 운영하고 있습니다. 또한 연금수급자들이 자체적으로 봉사단을 조직해 운영할 수 있도록 지원해오고 있습니다. 이렇게 지역사회 구축구석까지 진정성과 전문성을 토대로 다양한 봉사를 추진할 수 있는 봉사단 체계는 이미 잘 갖춰진 상황입니다. 그러나 임직원 대상 설문조사 결과, 봉사에 활동하지 못하는 이유로 46.5%의 직원들이 '업무 스케줄과 맞지 않아서'라고 응답했으며 봉사활동 활성화를 위해서는 '사회봉사를 위한 충분한 시간 확보 및 업무조정'이 필요하다고 응답한 비율이 53.9%였습니다. 이것은 봉사단 체계가 갖춰져 있음에도 불구하고 각 지역, 부서별로 실질적인 봉사에 참여하는데 장애요인들이 존재하고 있다는 것을 의미합니다. 향후 봉사단 활동을 더욱 활성화하기 위해서는 시스템적으로 직원들의 의견을 반영, 참여를 독려할 수 있는 지원책들을 개발, 동기를 부여하는 노력이 필요합니다.

### 사랑하기 중심의 사업 포트폴리오 구성

공단은 가입자 사랑하기, 수급자 사랑하기, 장애인 사랑하기, 지역사회 사랑하기 4개 영역에서 다양한 사회공헌 활동을 추진하고 있습니다. 추진 중인 사업들 대부분이 사회적 필요가 높은 진정성 기반의 프로그램들로 이를 통한 사회적 가치 창출, 지역사회 소외계층 지원에 대한 가시적인 성과가 있었습니다.

공단은 그 간 추진해 온 다양한 사업들을 통해 유·무형의 사회적 가치를 창출해 내었습니다. 2008년부터 저소득층 연금보험료 지원 사업을 시작해 2012년까지 국민연금공단 임직원은 913명의 저소득가입자에게 3억2천3백만원의 보험료를 대신 납부했습니다. 5년간 지원받은 913명 중 186명은 현재 연금을 수급하고 있습니다. 또한 2011년부터 2012년까지 장애인감여행을 12회 추진하여 352명의 장애인들에게 여행의 기회를 제공하였습니다. 2005년부터 현재까지 33개(농촌27개, 어촌6개) 지역의 농어촌과 자매결연을 체결하고 활발한 교류활동을 펼친 결과 2011년 도농교류 농촌사랑대상 국무총리상 수상 등 3년 연속(2011년 기준) 도농교류 우수기관에 선정되었습니다.

### 이해관계자와의 소통노력 강화

사회공헌 활동은 사회를 향한 활동이지만 동시에 사회의 지지가 필요한 활동이기도 합니다. 그래서 사회공헌 활동을 알리는 다양한 노력을 기울이고 있습니다. 이것은 단순한 기관 홍보 차원이 아니라 추진에 대한 공감을 통해 향후 사업을 확대하고 영향력을 미치기 위해서도 반드시 필요합니다. 공단의 사회공헌 활동으로 얻을 수 있는 부가적인 효과를 묻는 질문에 임직원의 83.6%가 '사회적 책임을 다하는 공단 이미지 홍보'라고 답한 것에도 이 필요성을 임직원들이 공감하고 있음을 알 수 있습니다.

공단 사회공헌 커뮤니케이션 활동을 진단해 본 결과 이해관계자들과의 접점 및 참여채널이 부족한 상황으로 커뮤니케이션 인프라 및 채널구축이 필요한 것으로 보여집니다. 동시에 사업에 대한 정기적인 인식도 및 만족도 조사 등 사업에 대한 피드백 활동 역시 부재한 상황으로 이에 대한 개선이 필요합니다. 이해관계자 협의체 구성, 인식도/만족도 조사를 통한 피드백 활동, 이해관계자 참여 프로그램 신설 등 커뮤니케이션 접점 및 참여채널 확대를 추진해야 합니다.

국민연금공단의 사회공헌 활동만으로 현재 국민들이 느끼는 국민연금에 대한 불안과 부정적 인식들을 해소할 수는 없습니다. 그러나 공적연금인 국민연금이 민간 연금과 다른 차별성은 국가적 관점에서 장기적인 국민의 복지를 염려하고 이에 대한 계획을 세우고 실행해나가고 있다는 점입니다. 이러한 강점을 국민들과 소통하기 위해서 국민연금의 사회공헌 활동은 더 국민 속으로 파고들고, 더 공감받는 활동이 되기를 기대합니다.

마크스폰  
대표 컨설턴트

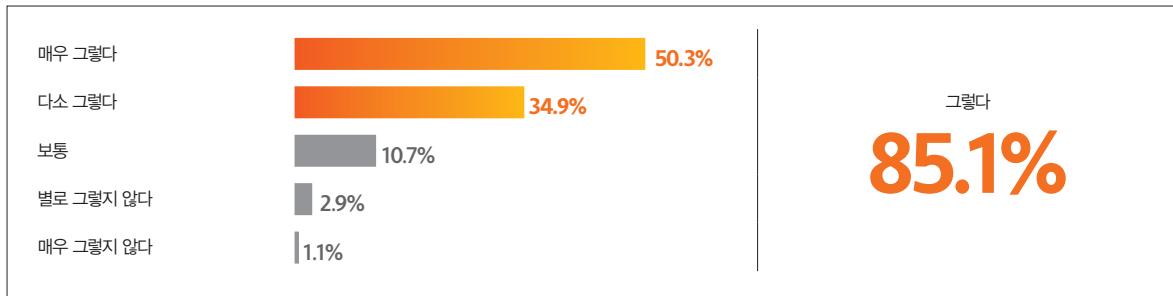


활동평가진단

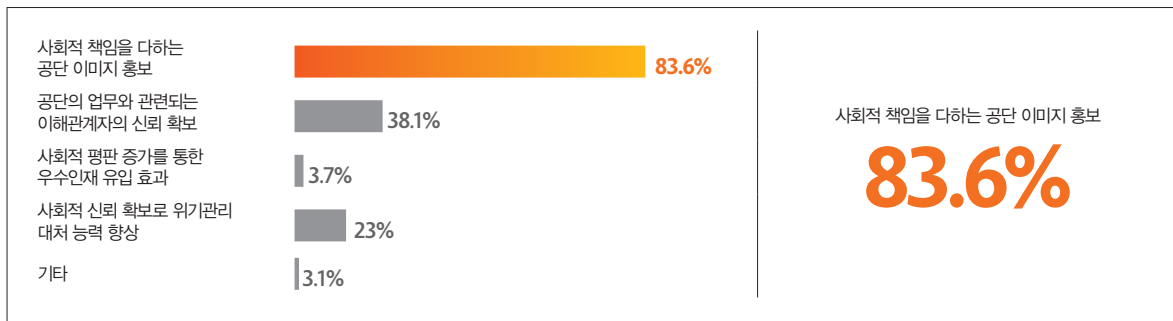
# 임직원이 본 국민연금 사회공헌

그간 국민연금공단에서 추진해 온 대부분의 사회공헌 활동들은 임직원들의 적극적 참여 없이는 불가능한 것이었습니다. 이에 국민연금공단은 앞으로도 공단의 사회적 책임활동에 대한 공감대를 형성하고 함께 나아가기 위해 공단 임직원들의 의견을 묻는 온라인 설문조사를 실시하였습니다.

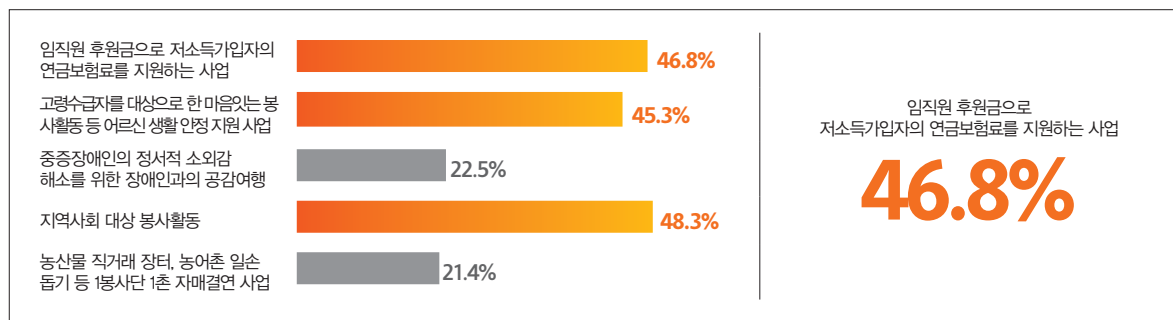
Q. 공단은 사회적 책임을 실천하고 지속가능한 발전을 위해 사회공헌 활동을 추진할 필요가 있다고 생각하십니까?



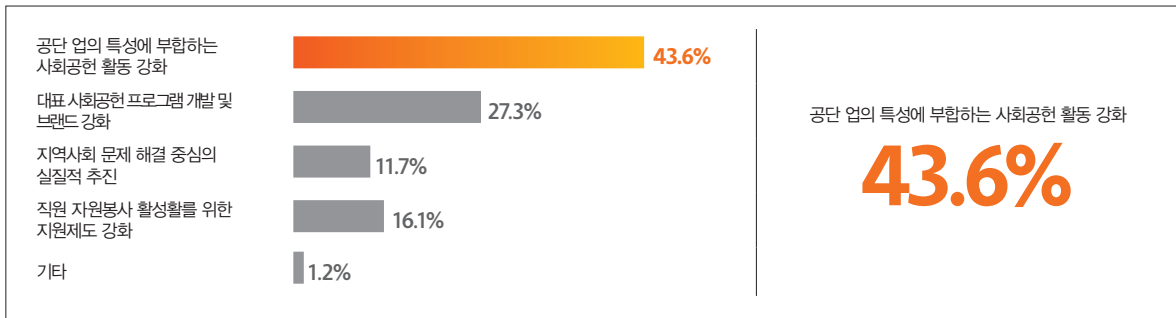
Q. 공단의 사회공헌 활동으로 얻을 수 있는 부가적 효과는 무엇이라고 생각하십니까?



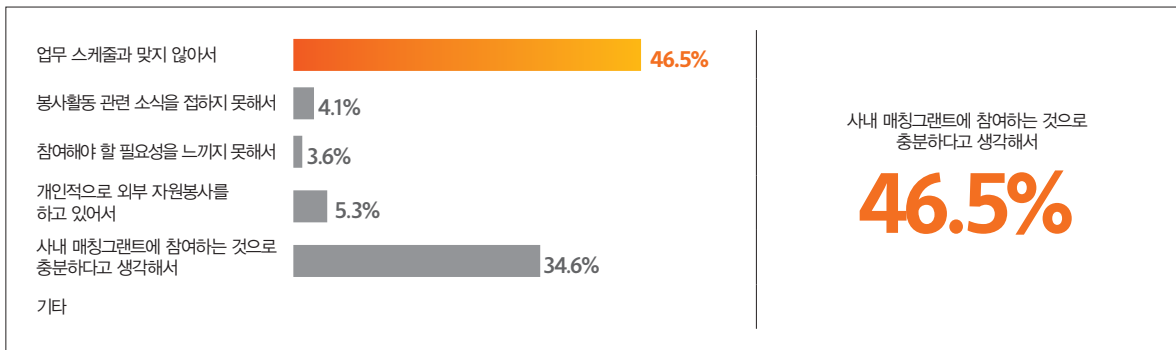
Q. 당사가 추진하고 있는 사회공헌 활동 중 공사의 이미지와 가장 잘 어울리며 향후 지속되었으면 하는 사업 2개는 무엇입니까?



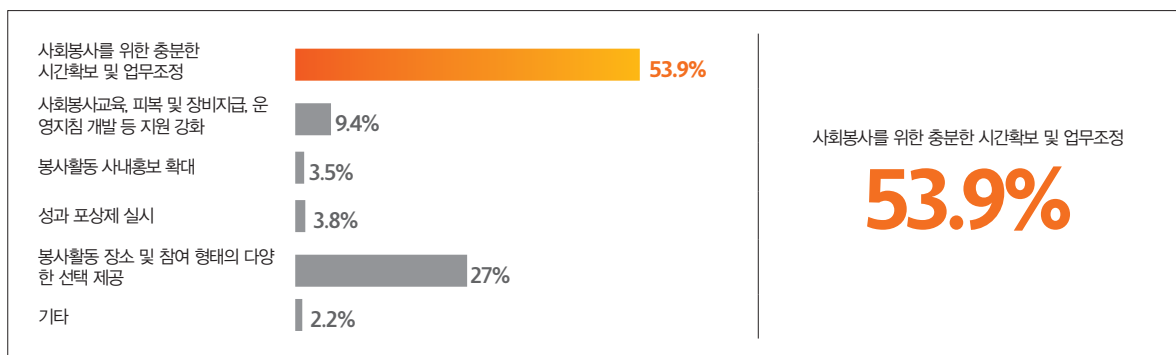
Q. 당사의 발전적인 사회공헌 활동을 위하여 꼭 필요한 전략은 무엇이라고 생각하십니까?



Q. 사회봉사 활동에 참여하신 적이 없다면 이유는 무엇입니까?

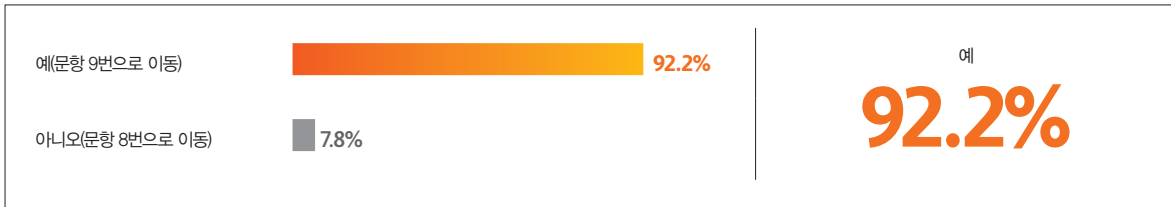


Q. 직원의 사회봉사 활동을 더욱 활성화하기 위한 방법은 무엇이라고 생각하십니까?

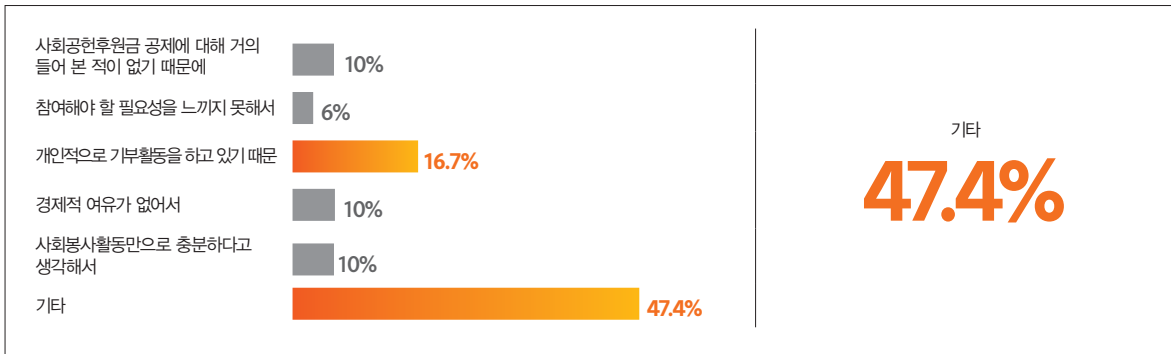




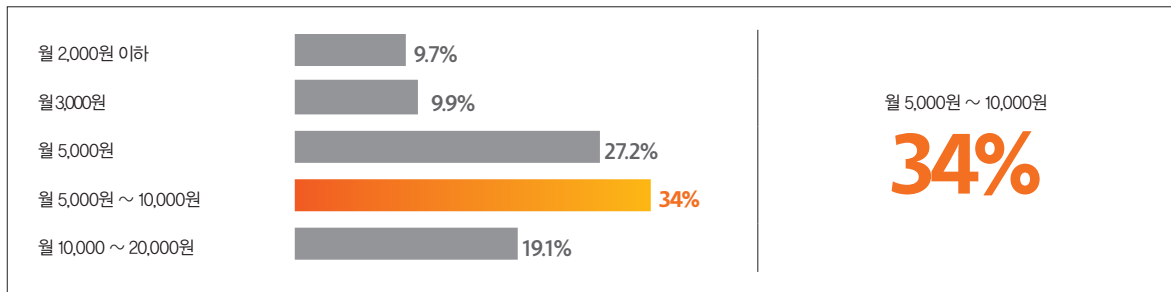
Q. 사회공헌 후원금 공제 등 공단의 사회공헌기금 조성에 동참하고 계십니까?

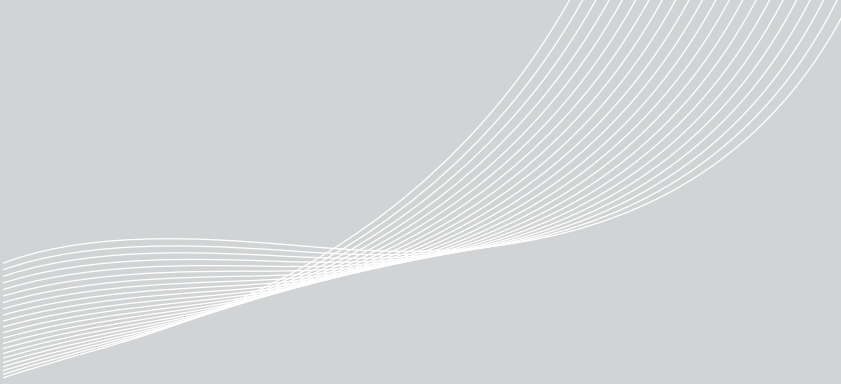


Q. 사회공헌 후원금 공제에 동참하지 않고 있다면, 동참하지 않는 사유에 대한 의견을 부탁드립니다.



Q. 매월 임직원 사회공헌 후원금의 기본 금액은 어느 정도가 적절하다고 생각하십니까?





보고서에 대한 의견은 우편, 홈페이지, 전화 등 다양한 경로를 통해 접수하고 있습니다.

추가정보가 필요하거나 궁금한 사항이 있는 경우 아래 연락처로 문의하여 주시기 바랍니다.

주소 | 138-725 서울특별시 송파구 올림픽로 35 다길 13 국민연금본부사옥 6층 **홈페이지** | <http://www.nps.or.kr>

전화 | 02-2240-1108 팩스 | 02-3485-9812 **발행인** | 최광 **발행일** | 2014년 2월